



SCHÉMA DIRECTEUR D'AMÉNAGEMENT DES ESPACES EXTÉRIEURS CAMPUS DE PARIS 8

PHASE 3
NOTICE ARCHITECTURALE ET PAYSAGÈRE
INDICE 1
Avril 2022

ATELIER CAP PAYSAGE URBANISME
(AVEC GILLES CLÉMENT ET
MÉLANIE DREVET)
CUADD
EGIS

Table des matières

VUE GÉNÉRALE 3

PLAN GÉNÉRAL 4

USAGES..... 5

VOIES POMPIERS ET SERVICES..... 6

AMBIANCES PAYSAGÈRES PAR LIEU 7

PLAN DE REPÉRAGE DES FICHES D’AMÉNAGEMENT PAR SECTEUR 8

FICHE D’AMÉNAGEMENT 9

ZOOM 1 9

ZOOM 2 10

ZOOM 3 11

ZOOM 4 12

ZOOM 5 13

ZOOM 6 14

ZOOM 7 15

ZOOM 8 16

ZOOM 9 17

ZOOM 10 18

ZOOM 11 19

CARACTÉRISTIQUES PAYSAGÈRES PAR LIEU 20

FICHE D’AMÉNAGEMENT - GESTION ÉCOLOGIQUE DIFFÉRENCIÉE 21

FRANGES RENATURÉES..... 21

B. «ESPACES DE CONNEXION» 22

C. PLACE MDE..... 23

D. ESPACES DE RASSEMBLEMENTS 24

E. ESPACES D’ACCOMPAGNEMENT DES BÂTIMENTS ET CHEMINEMENTS 25

F. JARDIN SEC..... 26

G. POTAGERS ET ACCUEIL DE LA BIODIVERSITÉ 27

PLANTATIONS MULTI-STRATES..... 28

ARBRES REMARQUABLES: ESSENCES..... 29

MOBILIERS ET ESPACES DE REPRÉSENTATION 30

MATÉRIAU : TRAITEMENT DE FAÇADE À FAÇADE POUR GÉNÉRER UNE IMAGE DE PARC (SUPPRESSION DU LANGAGE ROUTIER)..... 31

MISE EN OEUVRE D’UN MATÉRIAU IDENTITAIRE SUR L’ENSEMBLE DU SITE 32

RÉFÉRENCES : VALORISATION DE LA SOUS-FACE DE LA BIBLIOTHÈQUE UNIVERSITAIRE (BU)..... 33

RÉFÉRENCES DE MICRO-ARCHITECTURES SUR LE PARVIS DU MÉTRO 34



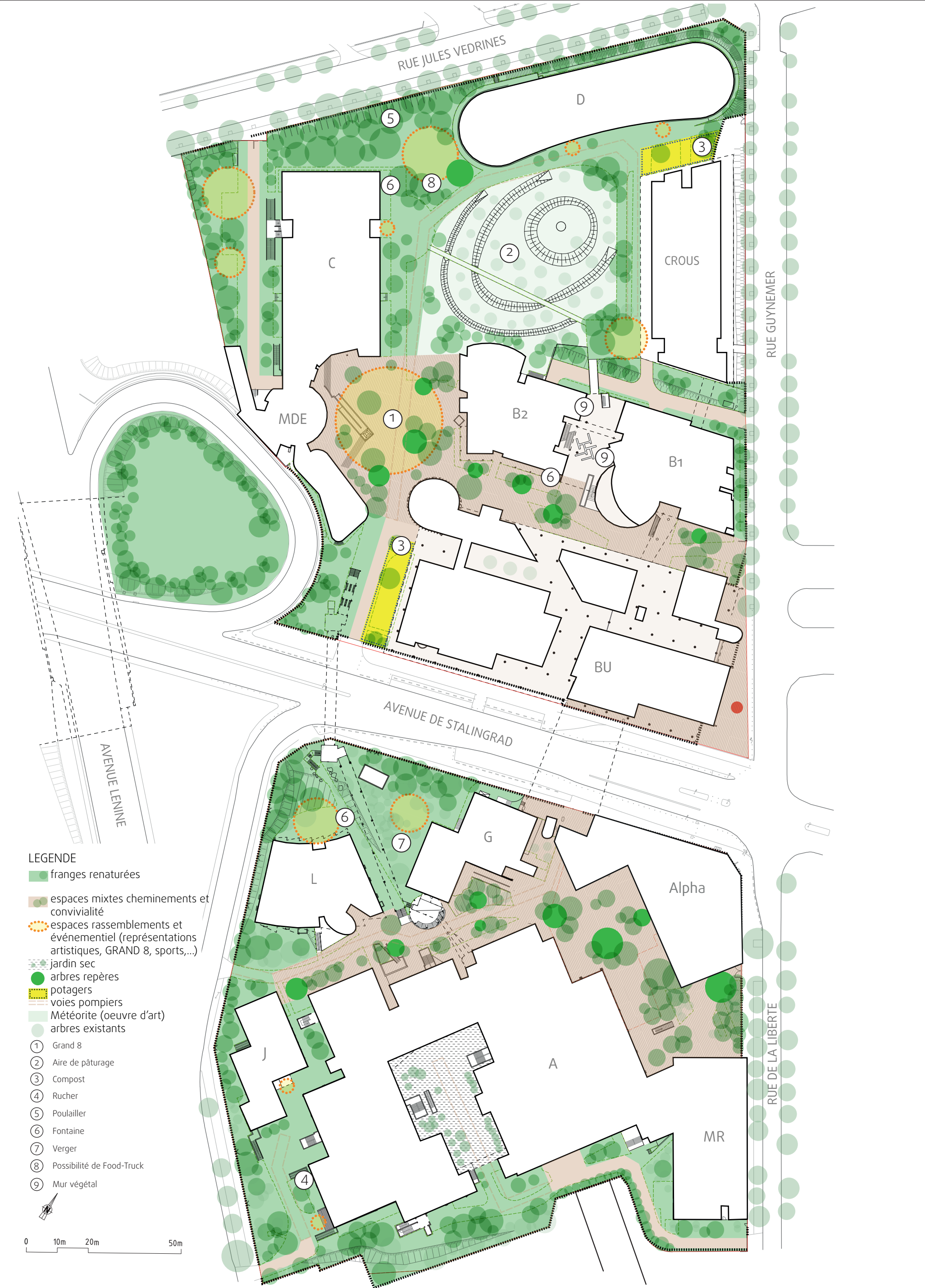
Le Schéma Directeur des Espaces Extérieurs de l’UP8 (SDAEE) est élaboré afin de définir de nouvelles ambitions et typologies d’aménagements en termes de fonctionnement, d’usages et de biodiversité, face au constat de obsolescence des aménagements existants. En effet, les espaces extérieurs de l’université sont issus de la construction étalée dans le temps, et l’absence de schéma directeur initial des différents bâtiments, chaque concepteur étant chargé des abords du bâtiment créé.

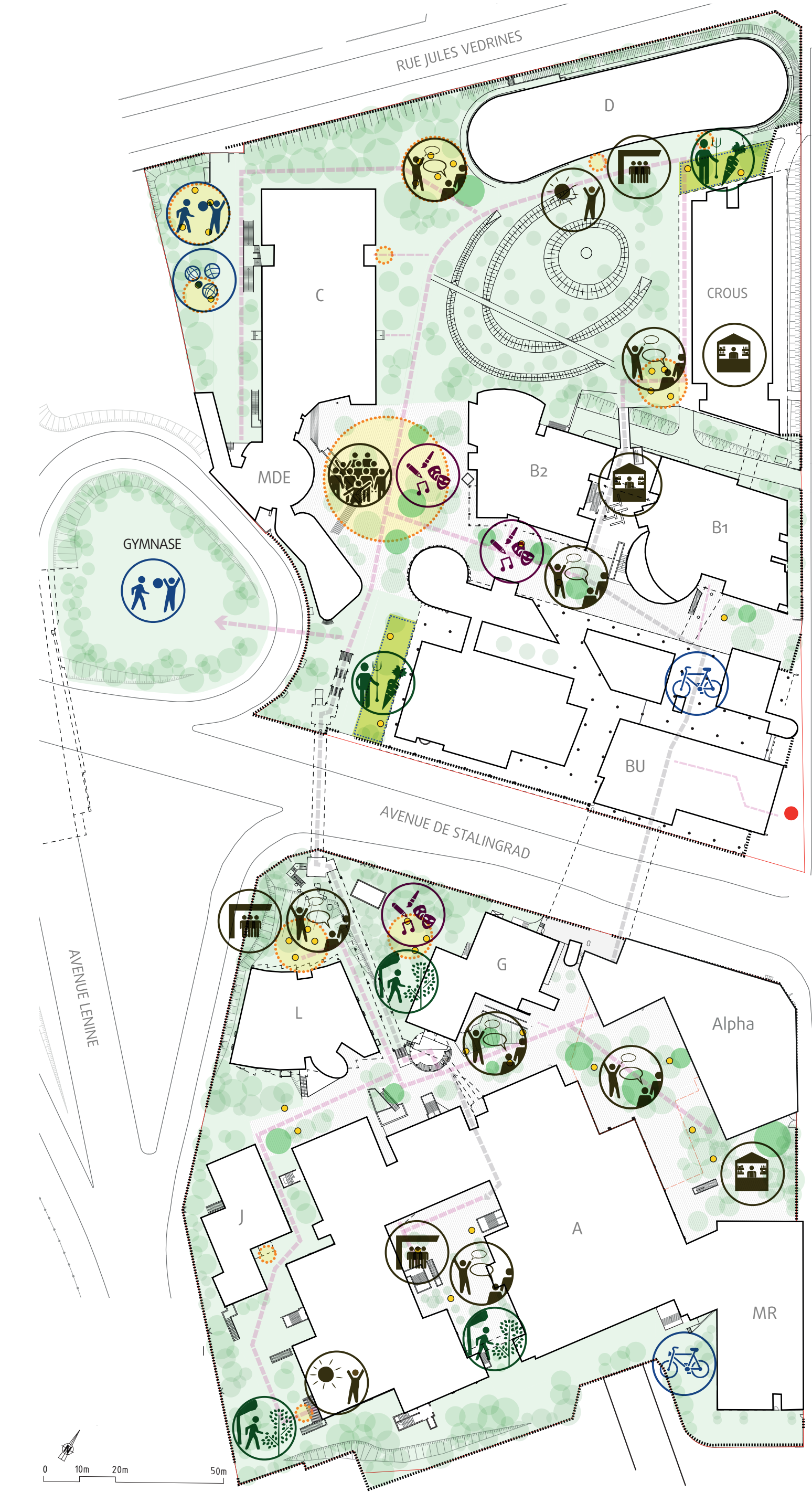
Le SDAEE est conçu en faisant la part belle à la concertation menée sous la forme d’un arpentage et d’ateliers thématiques ayant permis de dégager les grands objectifs suivants :

- la perméabilisation des sols,
- l’accueil de la biodiversité,
- les usages et leur spatialisation,
- l’optimisation du plan de fonctionnement des véhicules de services et de secours, la suppression des stationnements de surface dans l’enceinte du site.

Le SADEE formalise ces objectifs d’aménagement en proposant 7 grands types de caractéristiques paysagères par lieu prenant en compte : les contraintes et potentiels du site, les usages (existants et à créer), les milieux écologiques créés.

Aussi, la démarche d’aménagement consiste à mettre en place un sol perméable identitaire sur l’ensemble du site et de mettre au point des aménagements de façade à façade, c’est à dire, de mettre en place le sol et les plantations de façon continue en supprimant les différentes hiérarchisations et différenciations véhicules / piétons existantes, afin de supprimer le langage routier existant et de créer des espaces jardinés.





LIEUX DE CONVIVIALITÉ :

PRENDRE LE SOLEIL

ÉVÉNEMENTS FESTIFS

S'ASSEOIR/DÉJEUNER/ÉCHANGER

SE RESTAURER

S'ABRITER

SPORT / JEUX :

SPORTS COLLECTIFS

PÉTANQUE

SKATE

JARDINS ET BIODIVERSITÉ :

ESPACES GÉRÉS PAR ASSOCIATIONS (RUCHER, JARDIN SEC, VERGER)

JARDINS POTAGERS

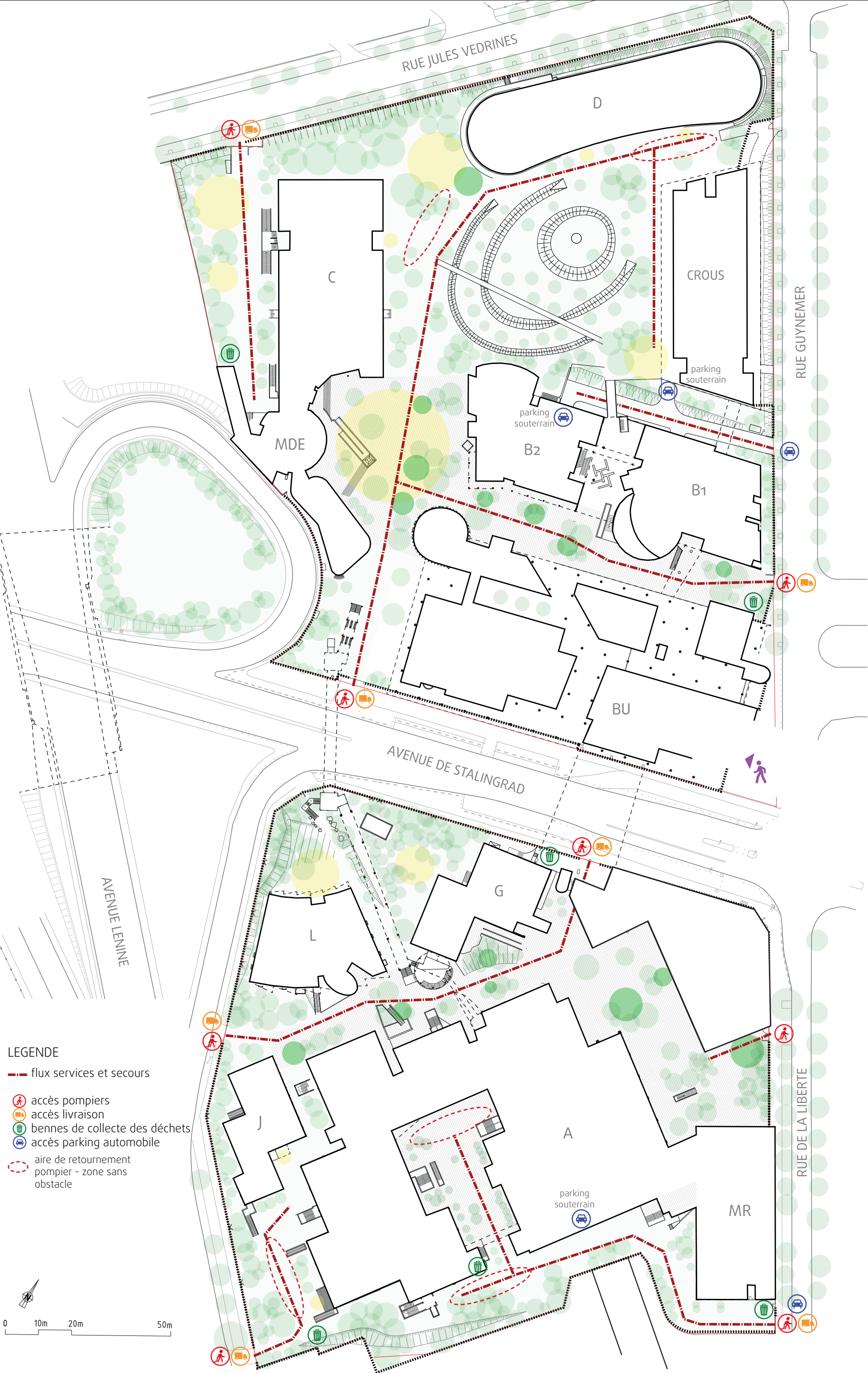
EXPRESSION ARTISTIQUE :

REPRÉSENTATION / EXPOSITION ARTISTIQUE

ACCESSIBILITÉ: MODES DOUX

PARKING VÉLOS, TROTINETTES, ...

CHEMINEMENTS PIÉTONS



Espace mixtes, cheminements et convivialité
(référence : Hassel - Macquarie université)



Les «espaces de connexion»
(trame végétale relais de la biodiversité)



Espace mixtes, cheminements et convivialité
(référence : Atelier Cap - Parc Bich)



Espace de rassemblements et évènementiel
(référence : Prinzessinnengarten, Berlin)



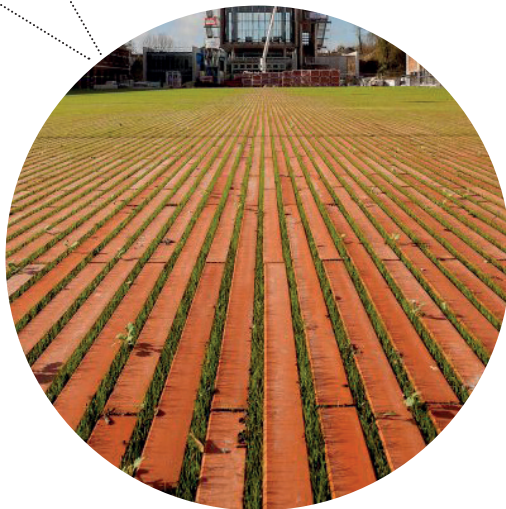
Les franges renaturées
(référence : Parc de la Tête d'Or, Lyon)



Jardin sec
(référence : Piet Oudolf, High Line, New York)

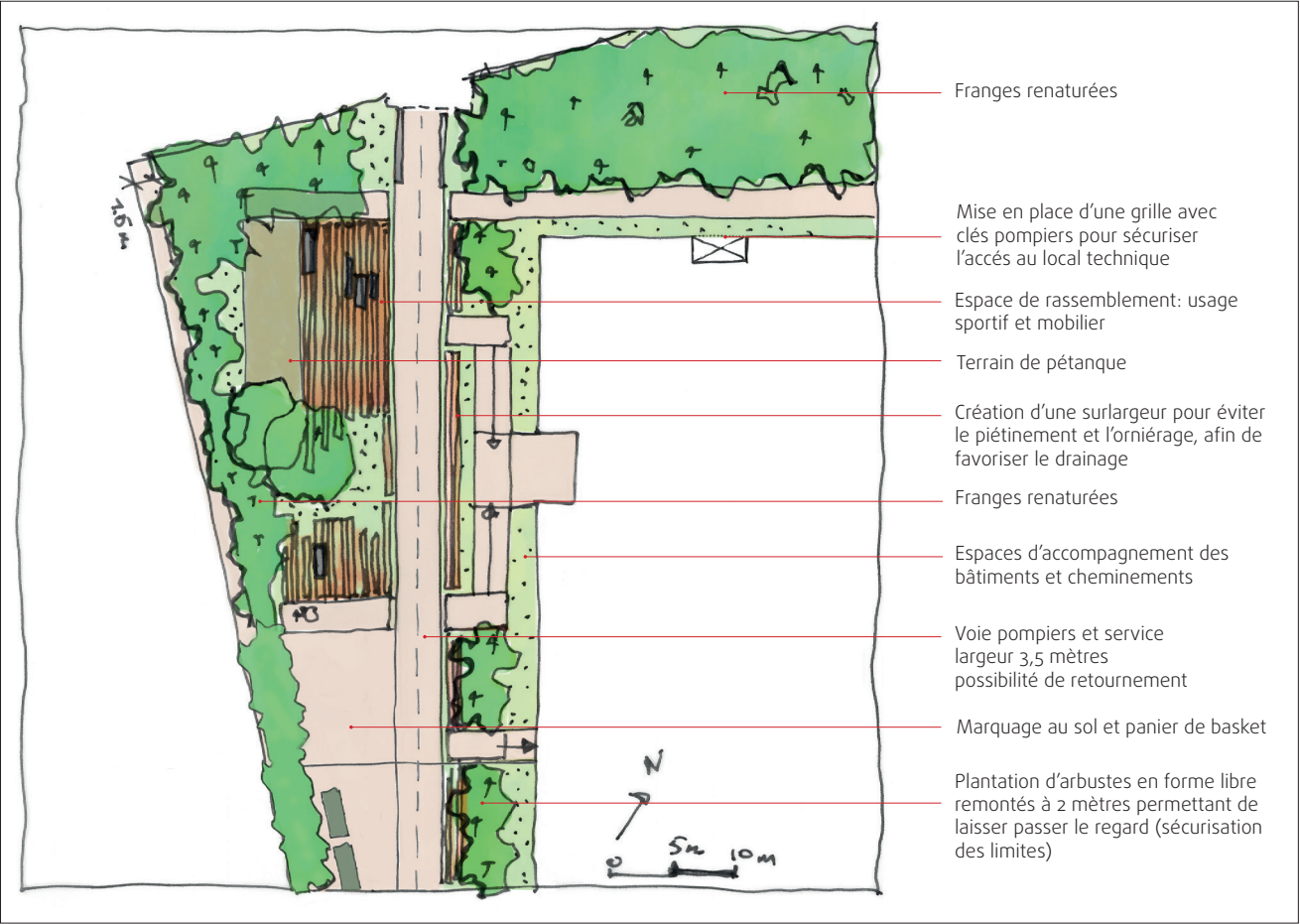


Plantation d'un verger et d'une collection de
petits fruits



Modules en terre cuite
(type Diabolo de Terreal)

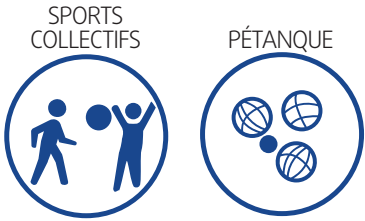




CARACTÉRISTIQUES PAYSAGÈRES

cf. fiche A franges renaturées
cf. fiche D espaces de rassemblements
cf. fiche E espaces d'accompagnement des bâtiments et cheminements

USAGES



FLUX ET ACCÈS

accès véhicules par badge depuis la rue Jules Vedrines (livraison+collecte des déchets + voie pompiers)

USAGES SUPPRIMÉS

parking aérien supprimé, renvoi vers les places existantes dans le parking souterrain du bâtiment B

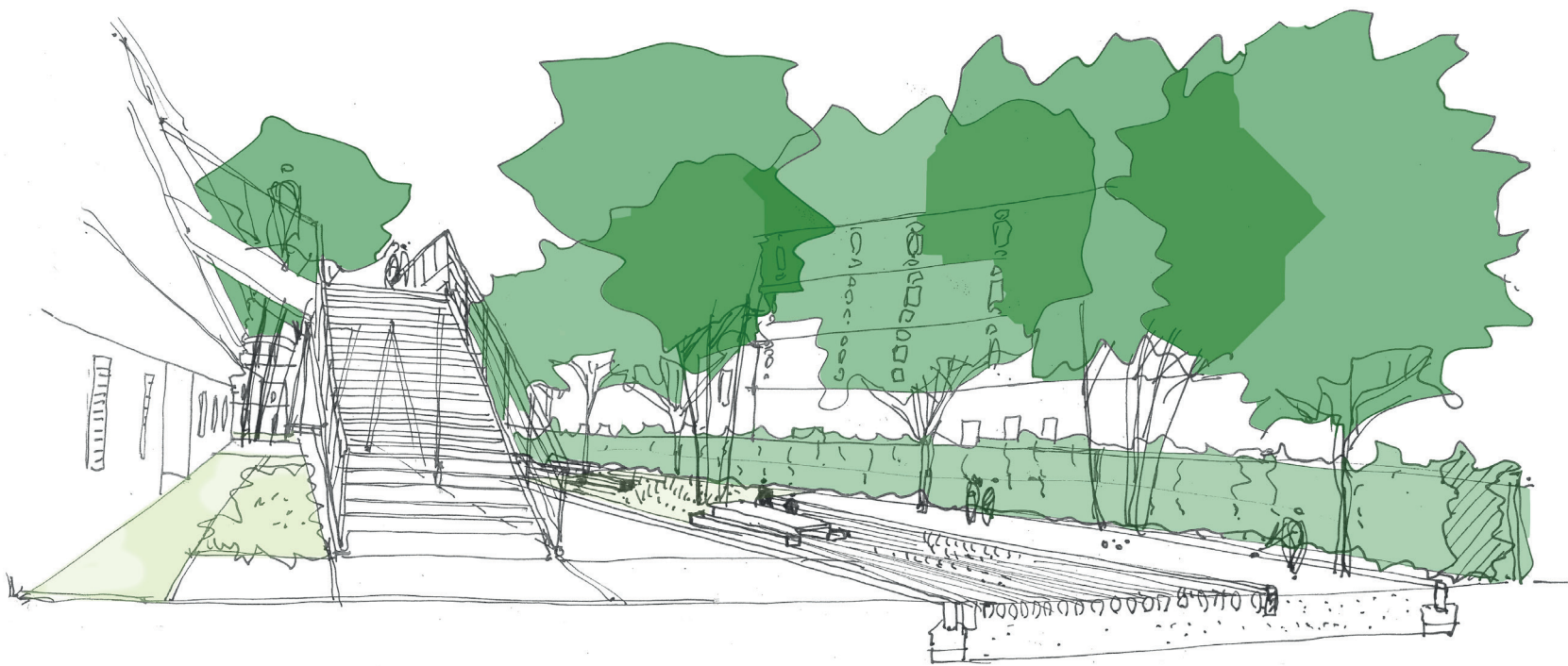
PHASAGE RÉALISATION TRAVAUX

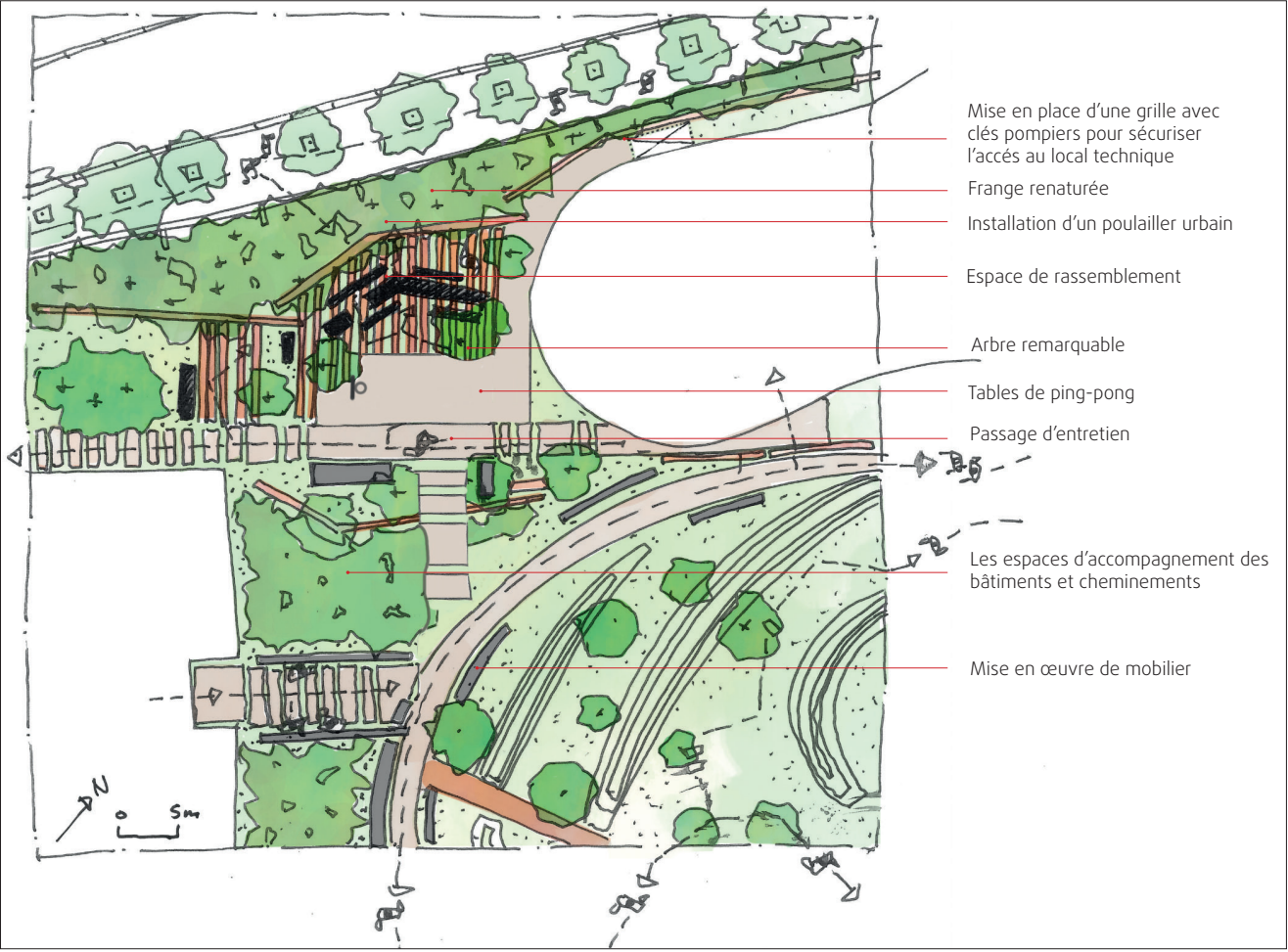
Secteur 1

VUE AXONOMETRIE



VUE PERSPECTIVE





CARACTÉRISTIQUES PAYSAGÈRES
cf. fiche A franges renaturées
cf. fiche D espaces de rassemblements

USAGES

S'ASSEOIR/DÉJEUNER/
ÉCHANGER

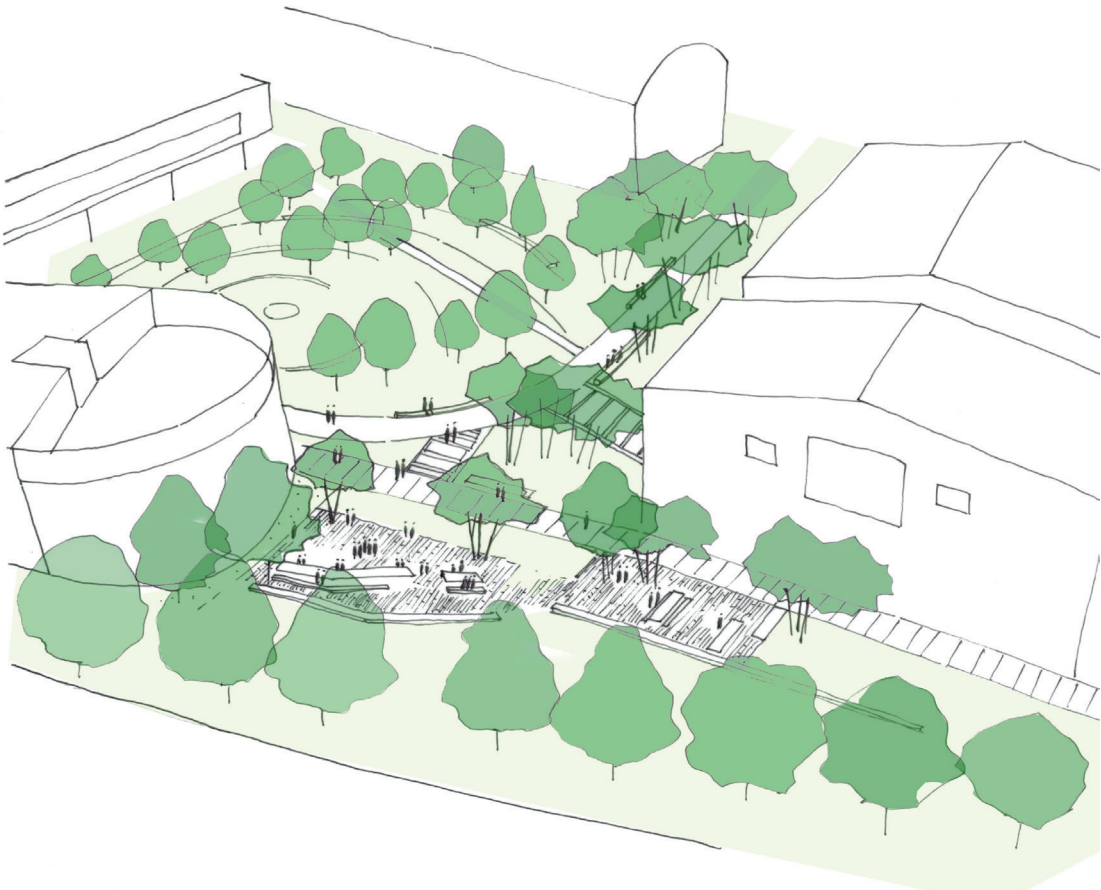
SPORTS
COLLECTIFS



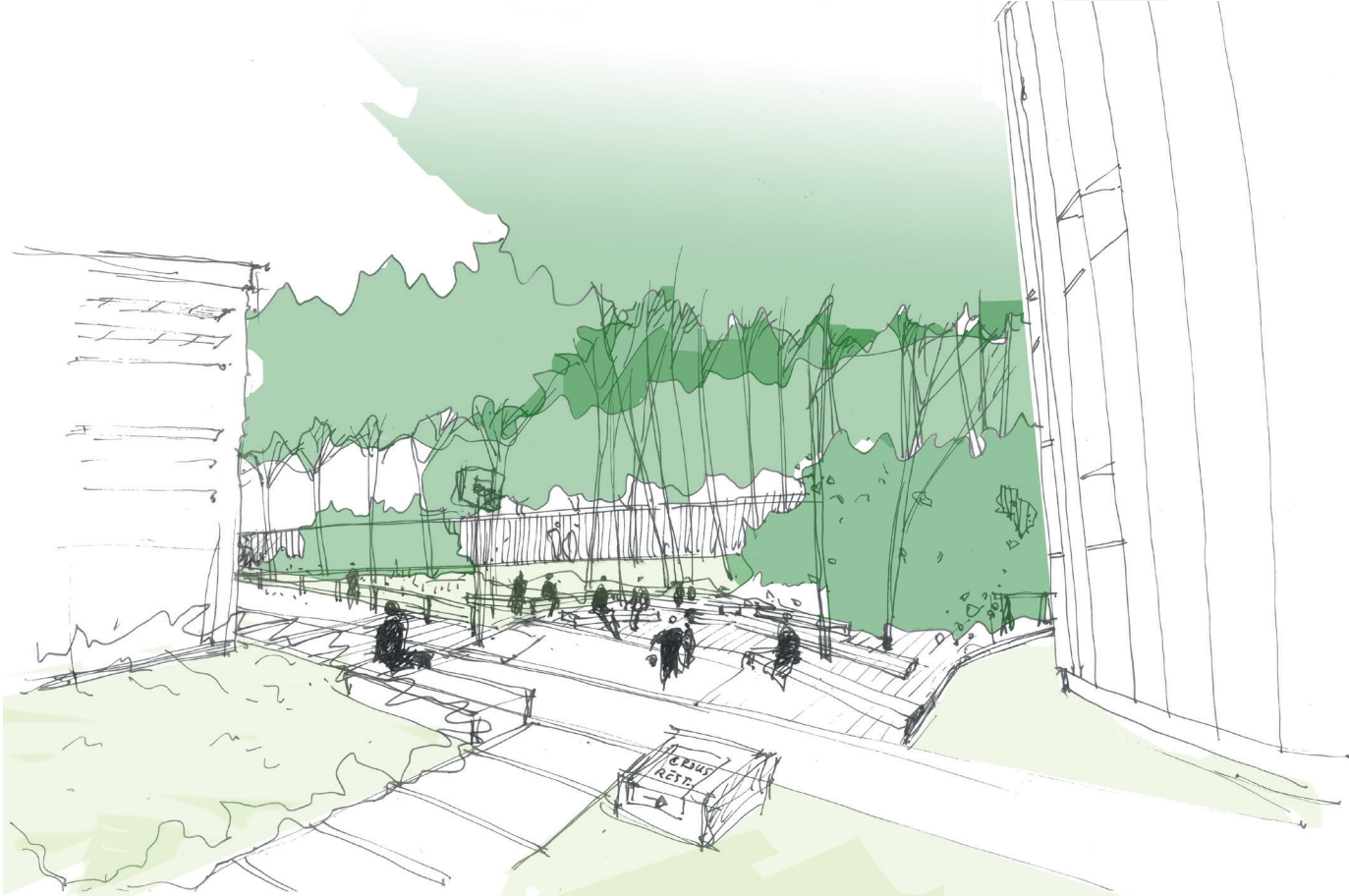
FLUX ET ACCÈS
piétons uniquement
voie pompiers
présence d'une œuvre d'art

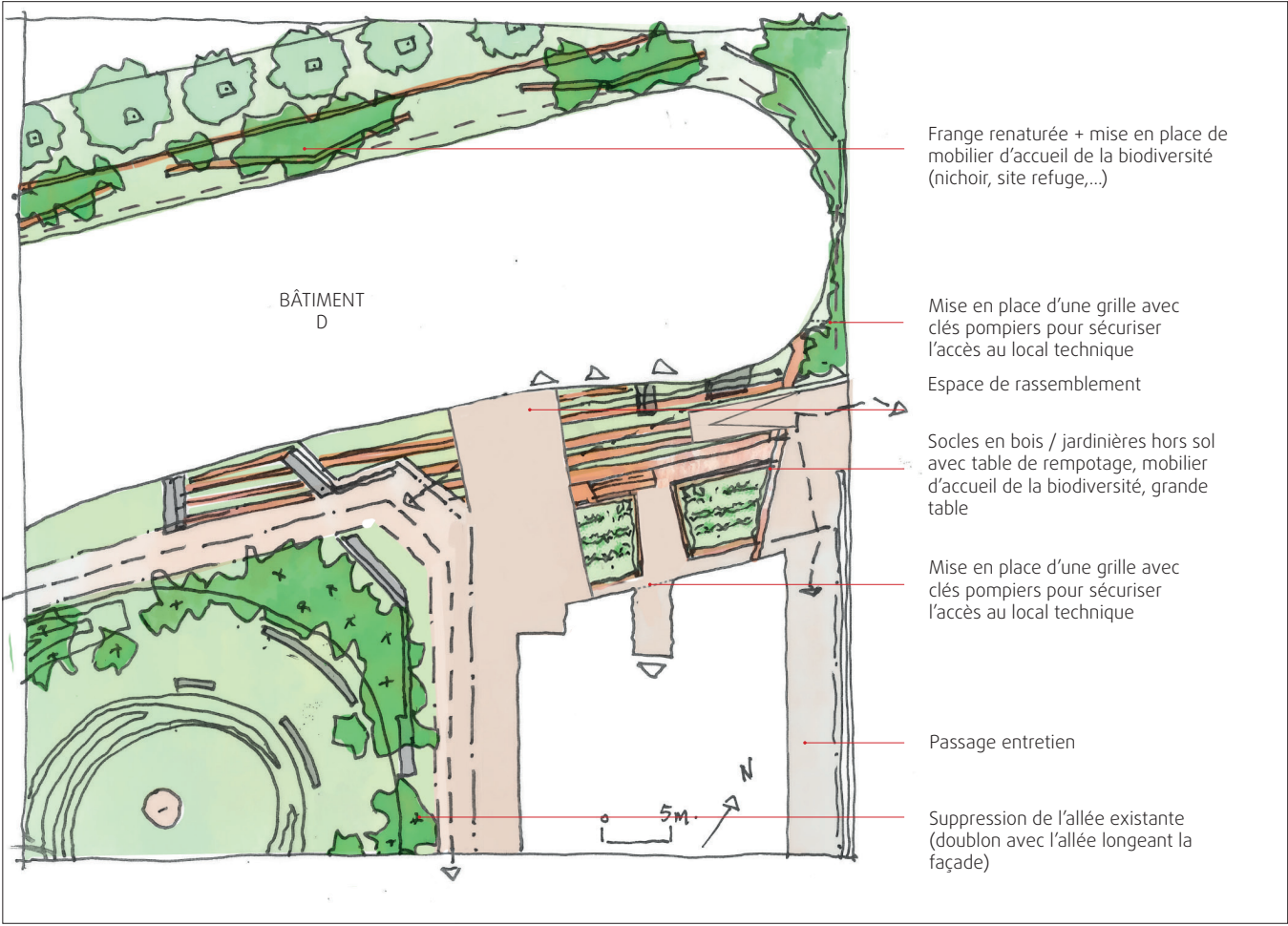
PHASAGE RÉALISATION TRAVAUX
Secteur 2

VUE AXONOMETRIE



VUE PERSPECTIVE





CARACTERISTIQUES PAYSAGÈRES

cf. fiche A franges renaturées
cf. fiche E espaces d'accompagnement des bâtiments et cheminements
cf. fiche G potagers et petit mobilier d'accueil de la biodiversité

USAGES

JARDIN POTAGER



FLUX ET ACCÈS

voie pompiers en bordure du potager
cheminements piétons
accès CROUS indépendant depuis la rue Guynemer

USAGES SUPPRIMÉS

stationnement sauvage

CONTRAINTES TECHNIQUES

présence d'un local technique

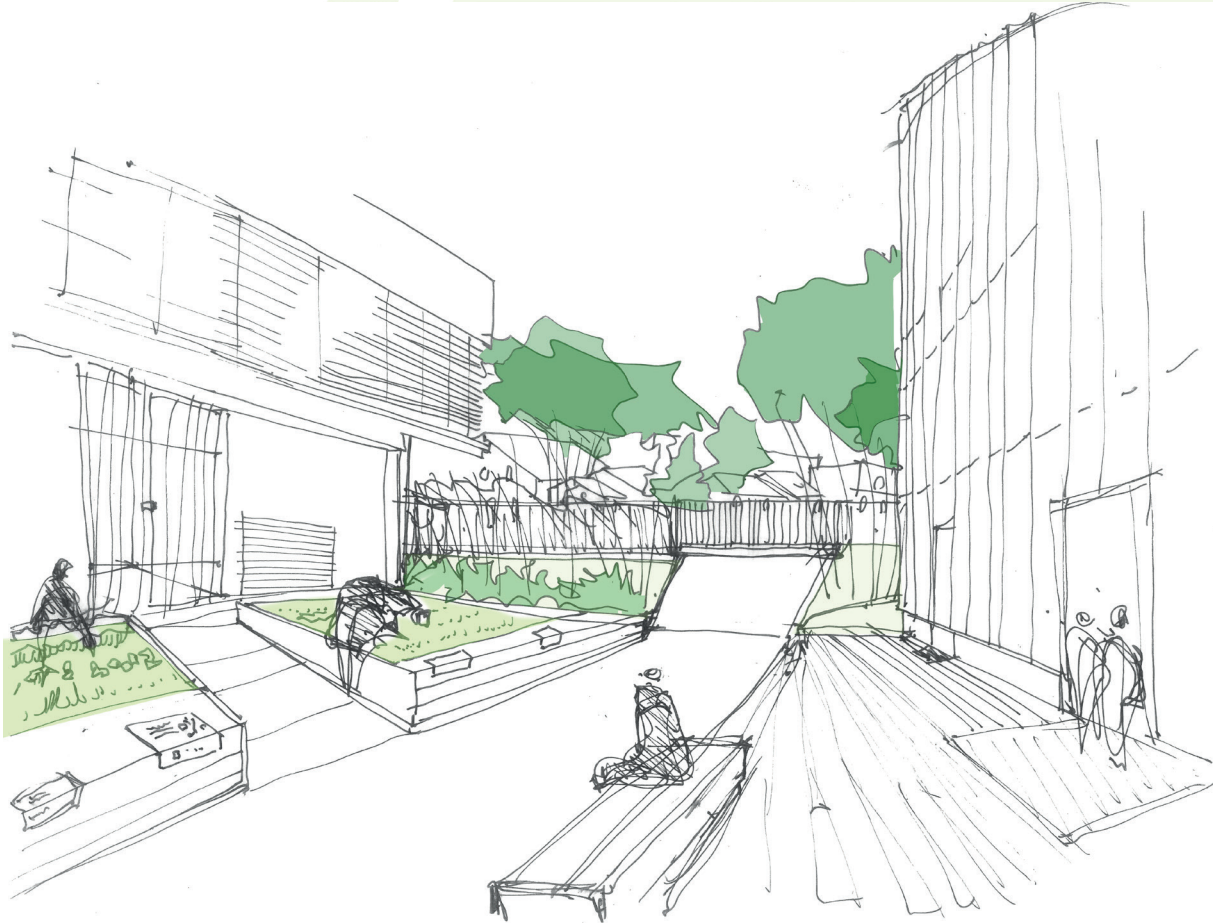
PHASAGE RÉALISATION TRAVAUX

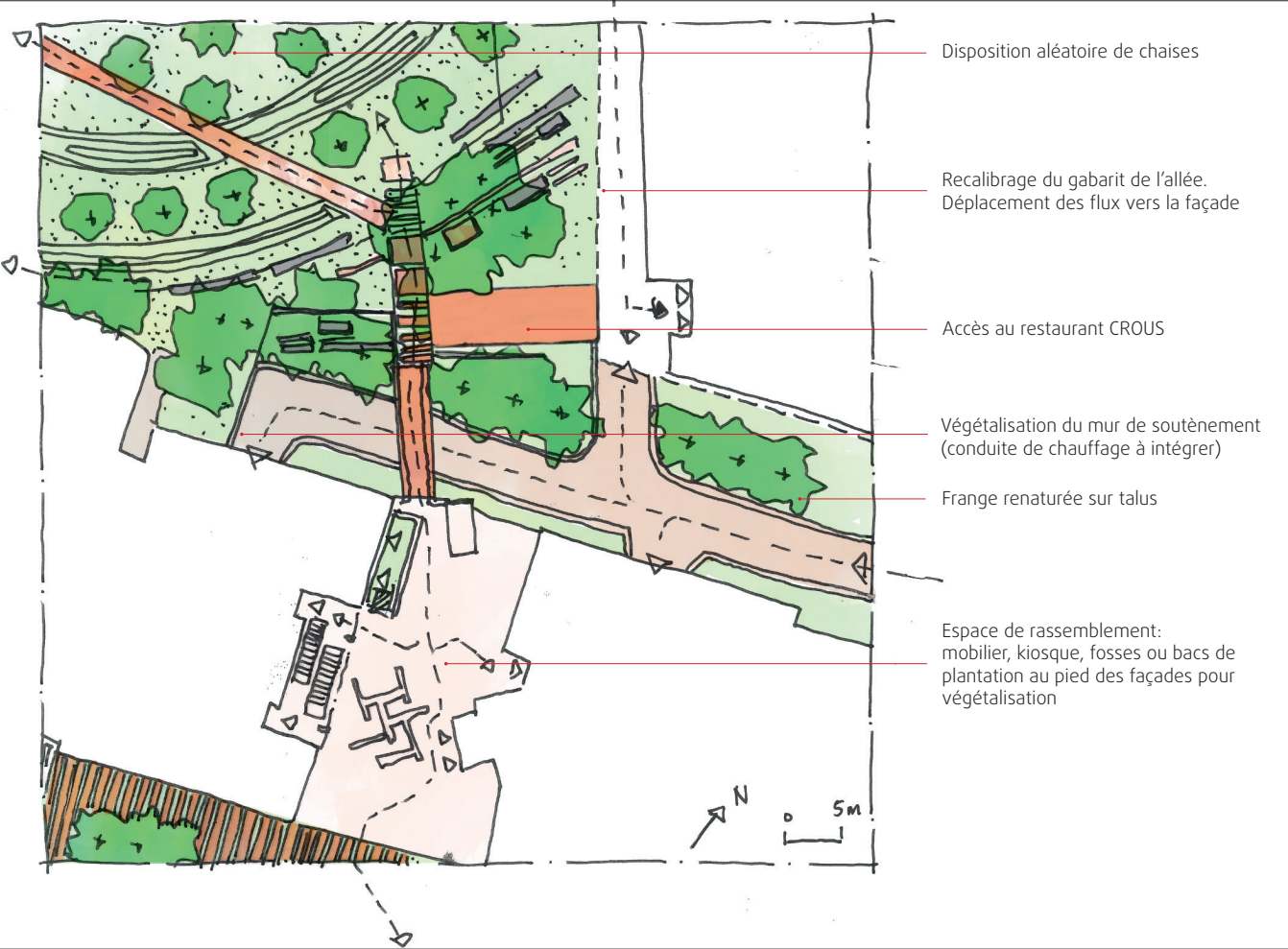
Secteur 2

VUE AXONOMETRIE



VUE PERSPECTIVE





CARACTÉRISTIQUES PAYSAGÈRES
cf. fiche A franges renaturées
cf. fiche D espaces de rassemblements
cf. fiche E espaces d'accompagnement des bâtiments
et cheminements

USAGES

S'ASSEOIR/DÉJEUNER/
ÉCHANGER



FLUX
voie pompiers le long du crous
cheminements piétons
accès véhicules par badge depuis la rue Guynemer
pour les parkings souterrains
passerelle
présence d'une œuvre d'art

PHASAGE RÉALISATION TRAVAUX
Secteur 2 et 3

VUE AXONOMETRIE



VUE PERSPECTIVE





CARACTÉRISTIQUES PAYSAGÈRES
cf. fiche A franges renaturées
cf. fiche C place MDE (GRAND 8)

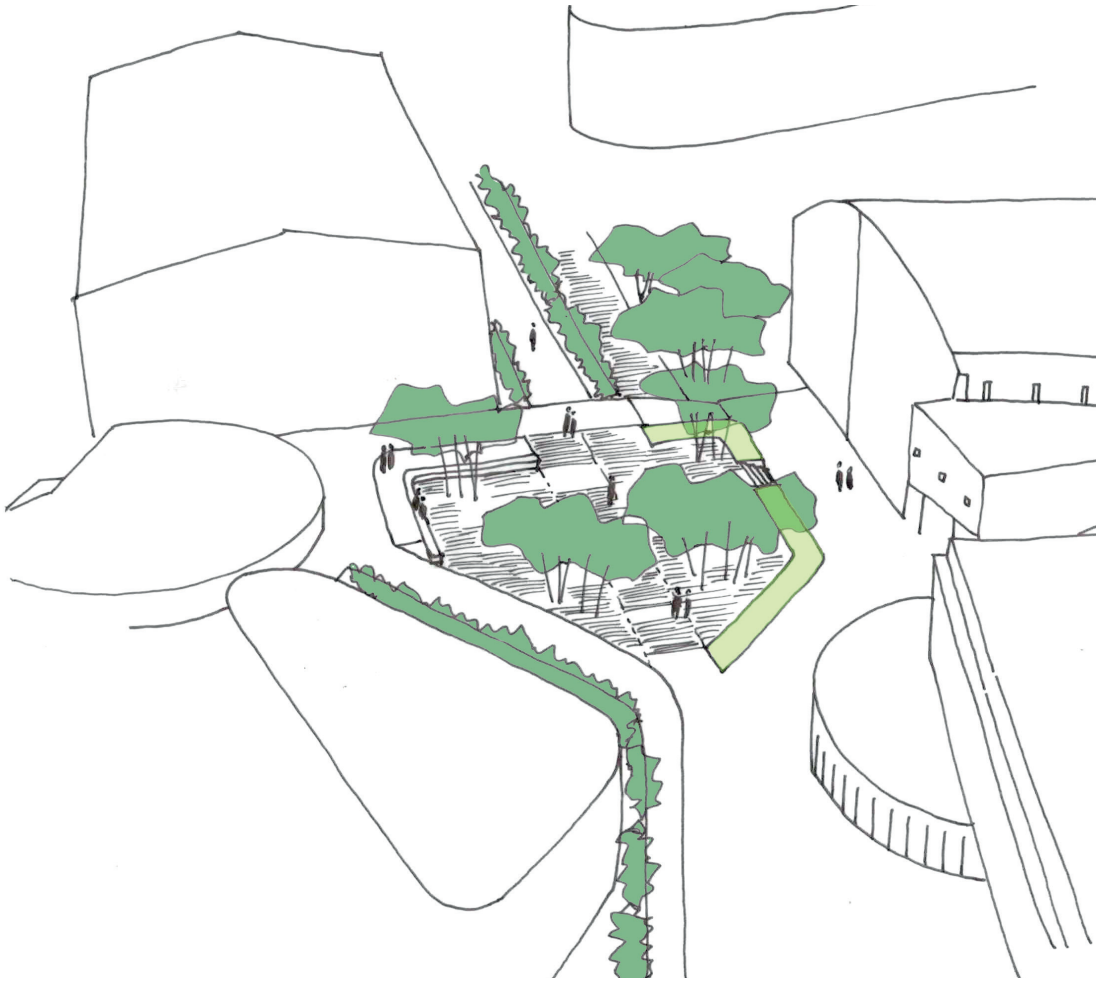
USAGES



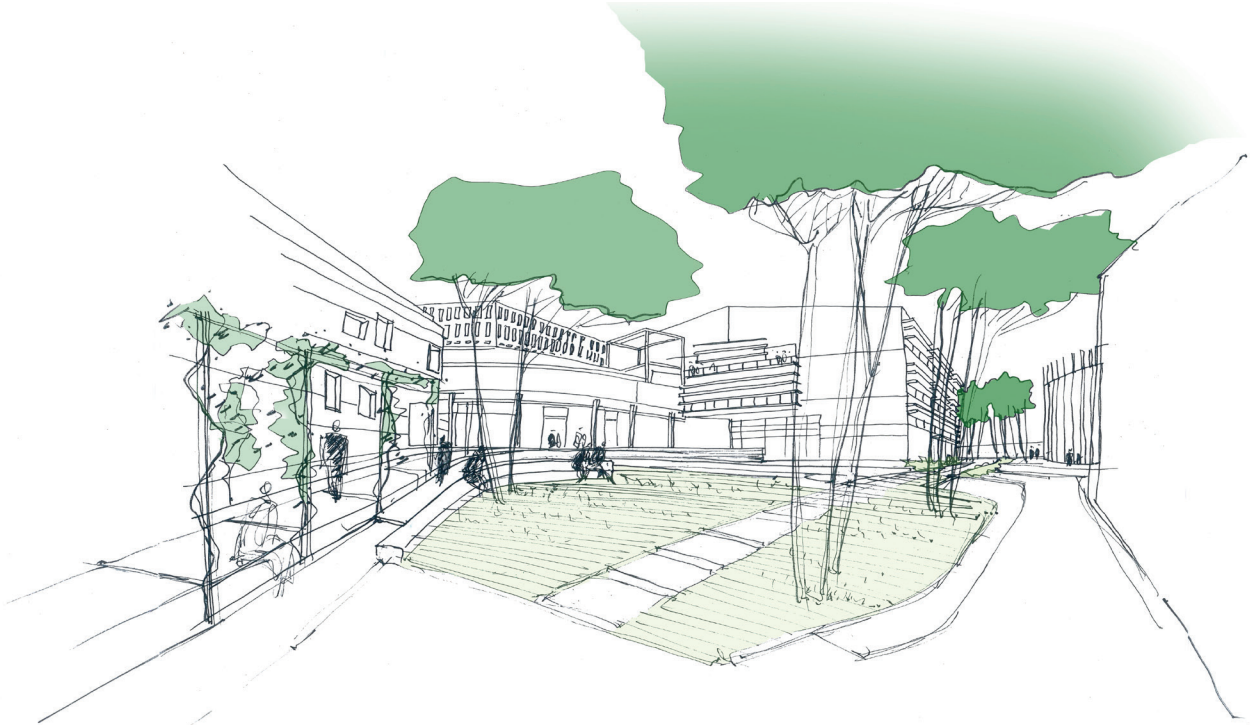
FLUX
voie pompiers (rue Guynemer-avenue de Stalingrad)
accès véhicules pour manifestation GRAND 8
cheminements piétons

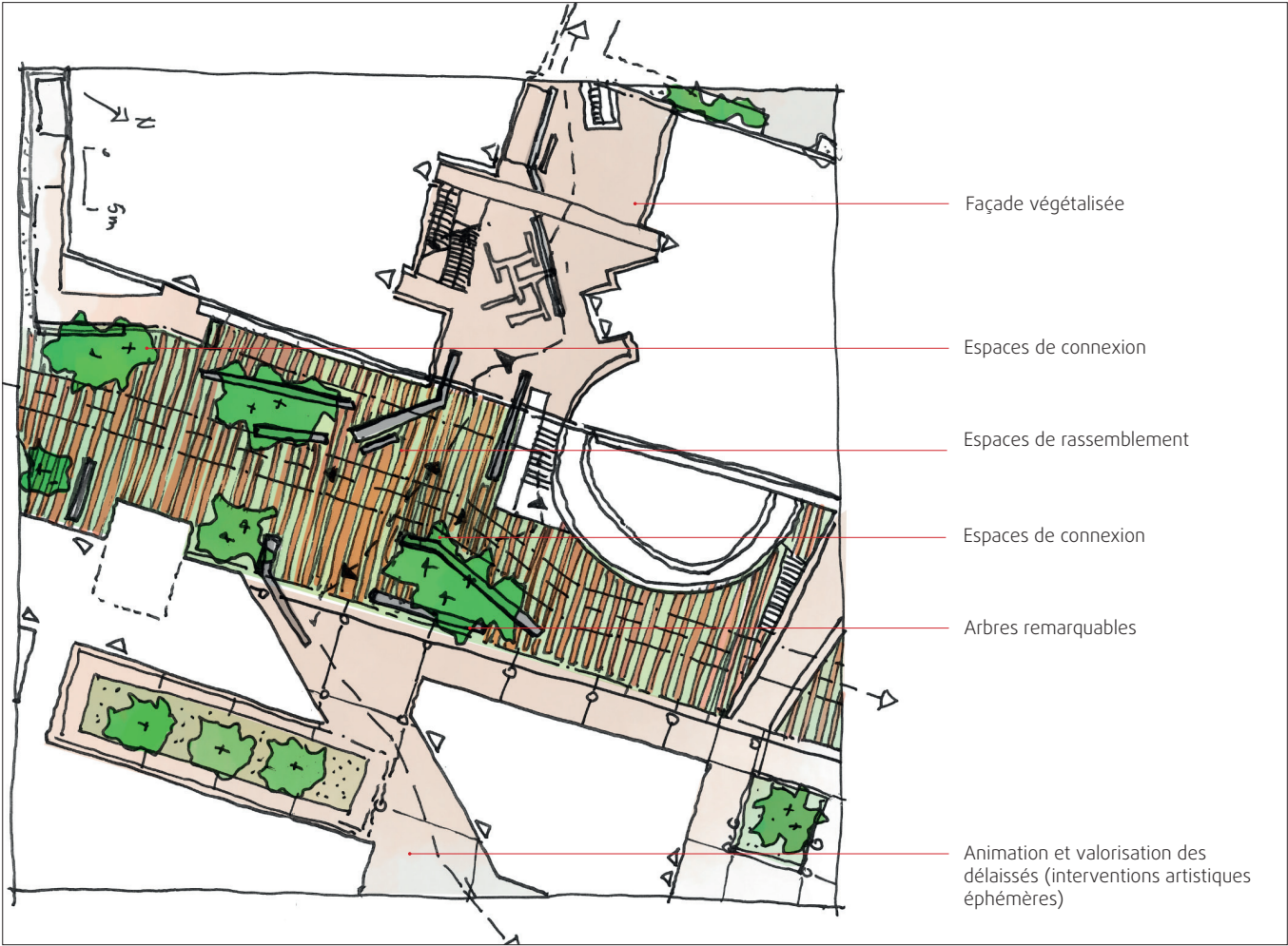
PHASAGE RÉALISATION TRAVAUX
Secteur 5

VUE AXONOMETRIE



VUE PERSPECTIVE





CARACTÉRISTIQUES PAYSAGÈRES
cf. fiche B espace de connexion

USAGES

S'ASSEOIR/DÉJEUNER/
ÉCHANGER

REPRÉSENTATION
/ EXPOSITION
ARTISTIQUE



FLUX

voie pompiers (rue Guynemer-avenue de Stalingrad)
cheminements piétons denses

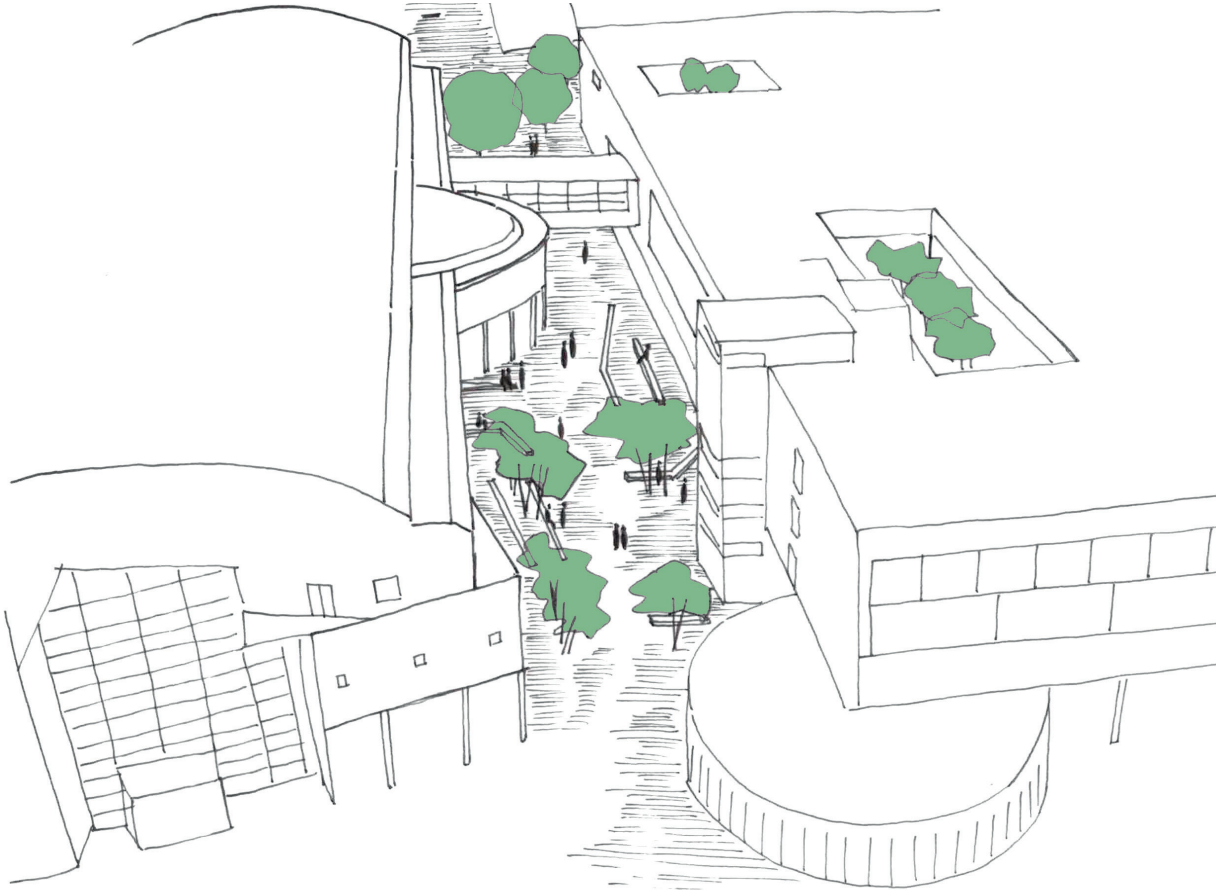
CONTRAINTES TECHNIQUES

présence d'une œuvre d'art
présence d'un parking sous-terrain

PHASAGE RÉALISATION TRAVAUX

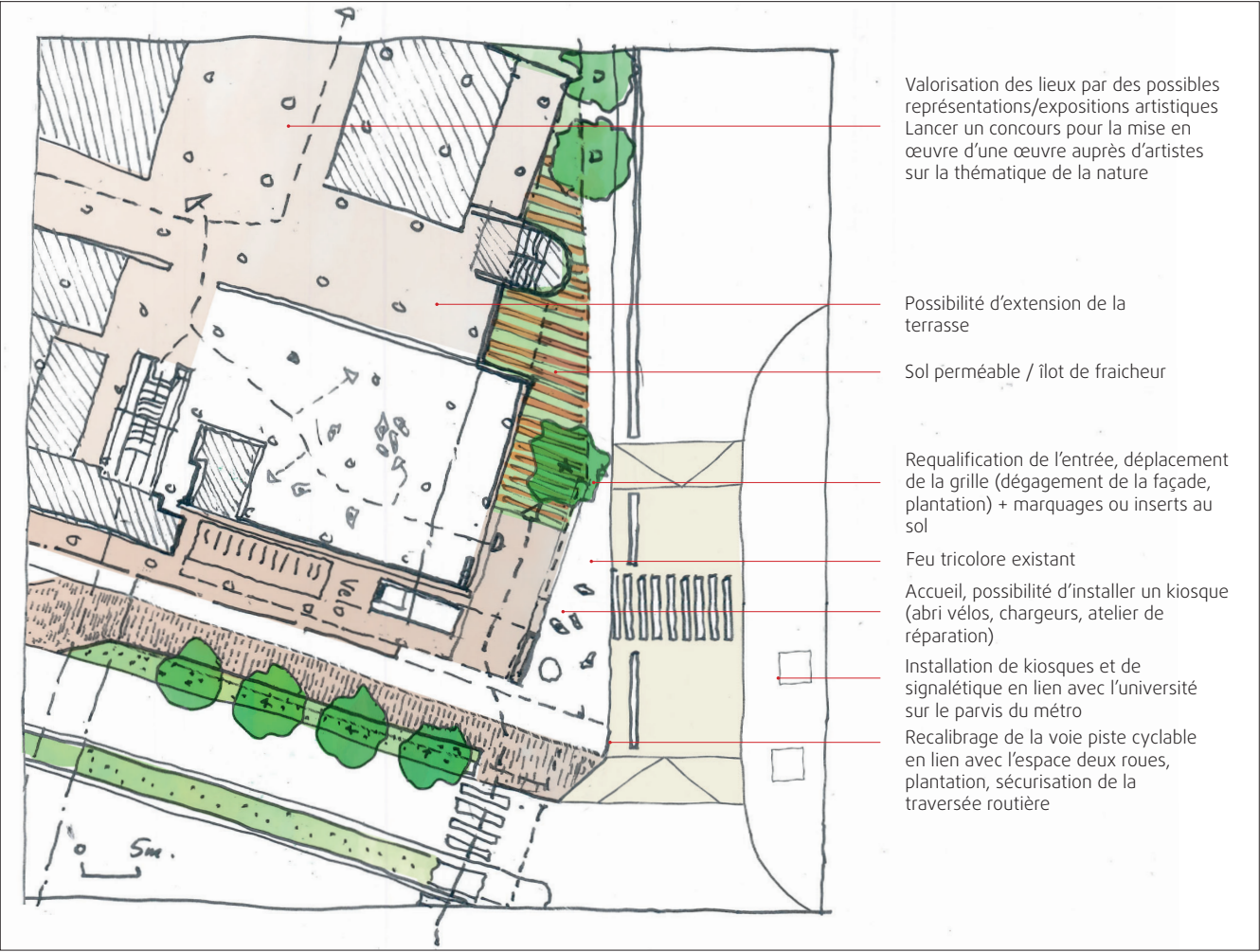
Secteur 4

VUE AXONOMETRIE



VUE PERSPECTIVE





CARACTÉRISTIQUES PAYSAGÈRES
cf. fiche B espace de connexion

USAGES

STATIONNEMENT MODÈS DOUX



REPRÉSENTATION / EXPOSITION ARTISTIQUE



FLUX

accès principal à l'université (par le bâtiment de la bibliothèque)
cheminements piétons denses

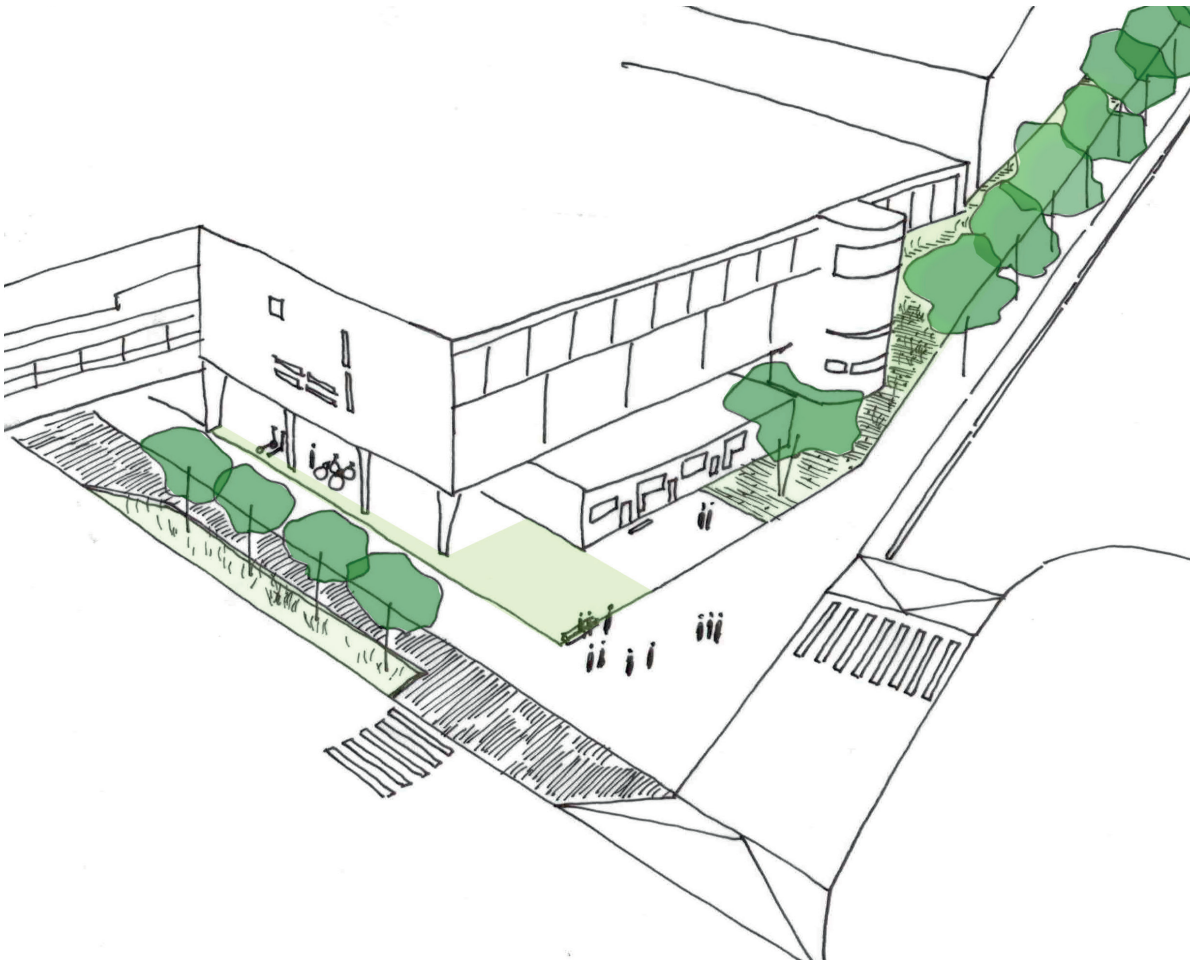
CONTRAINTES TECHNIQUES

espace partiellement situé sous le bâtiment sur pilotis

PHASAGE RÉALISATION TRAVAUX

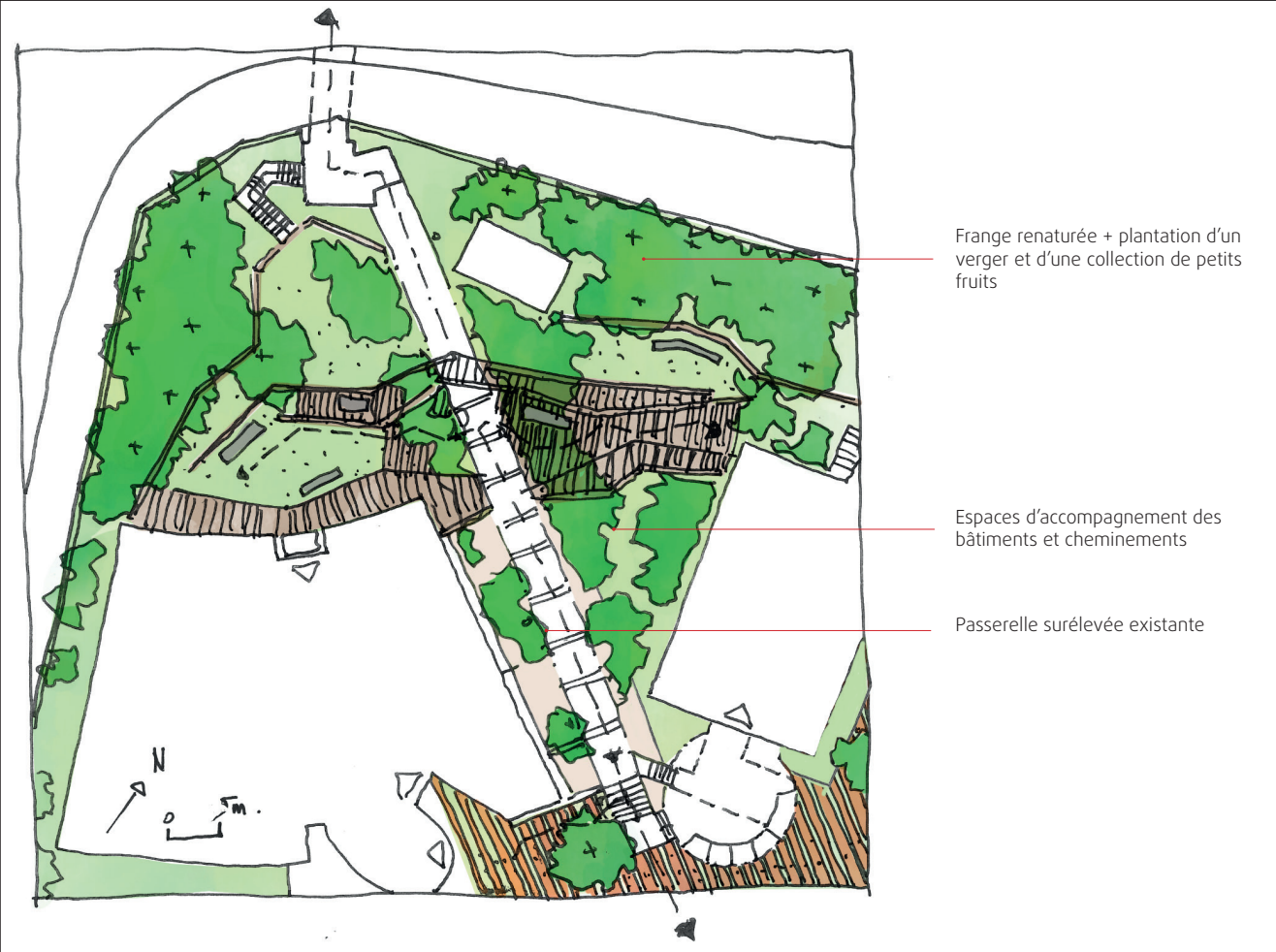
Secteur 6

VUE AXONOMETRIE



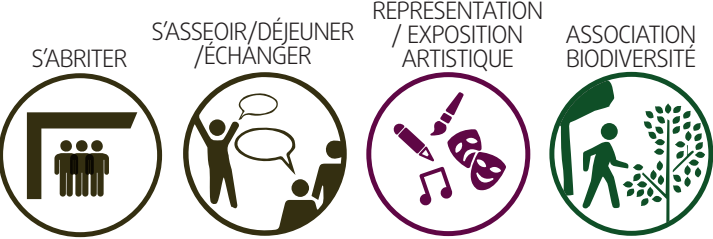
VUE PERSPECTIVE





CARACTÉRISTIQUES PAYSAGÈRES
cf. fiche A franges renaturées
cf. fiche D espaces de rassemblements

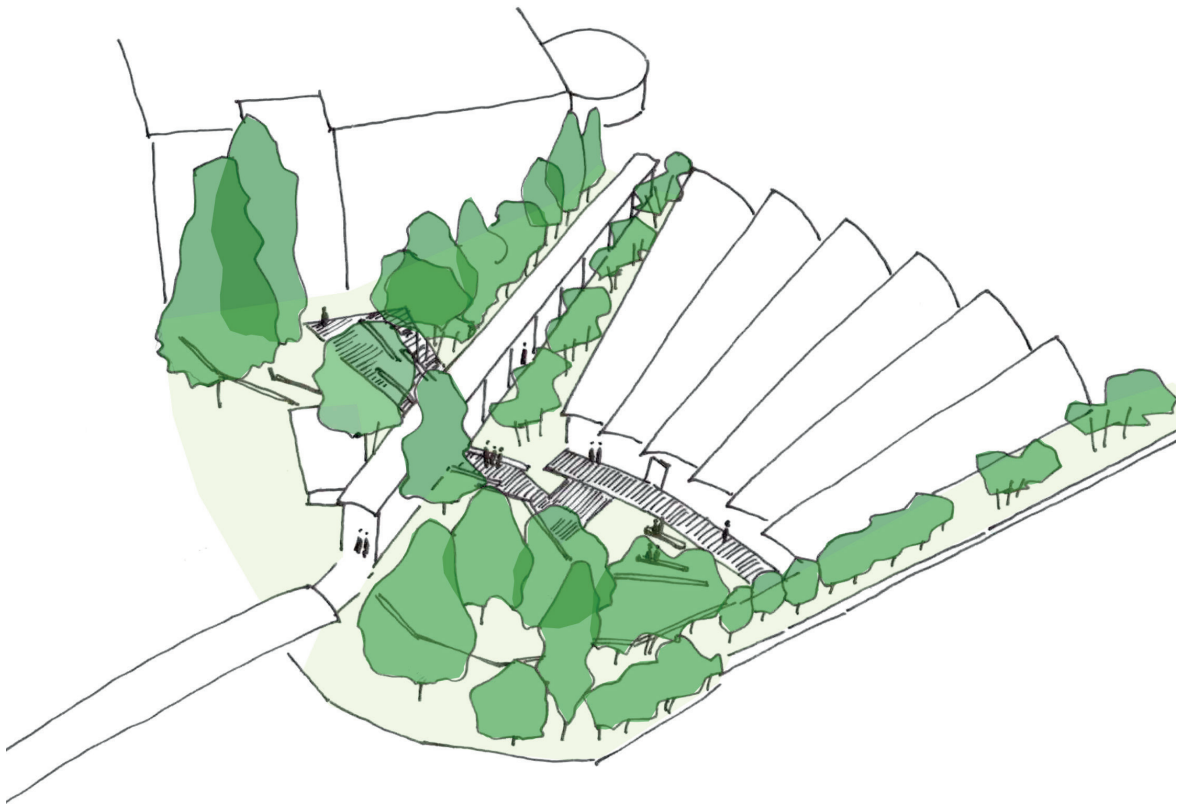
USAGES



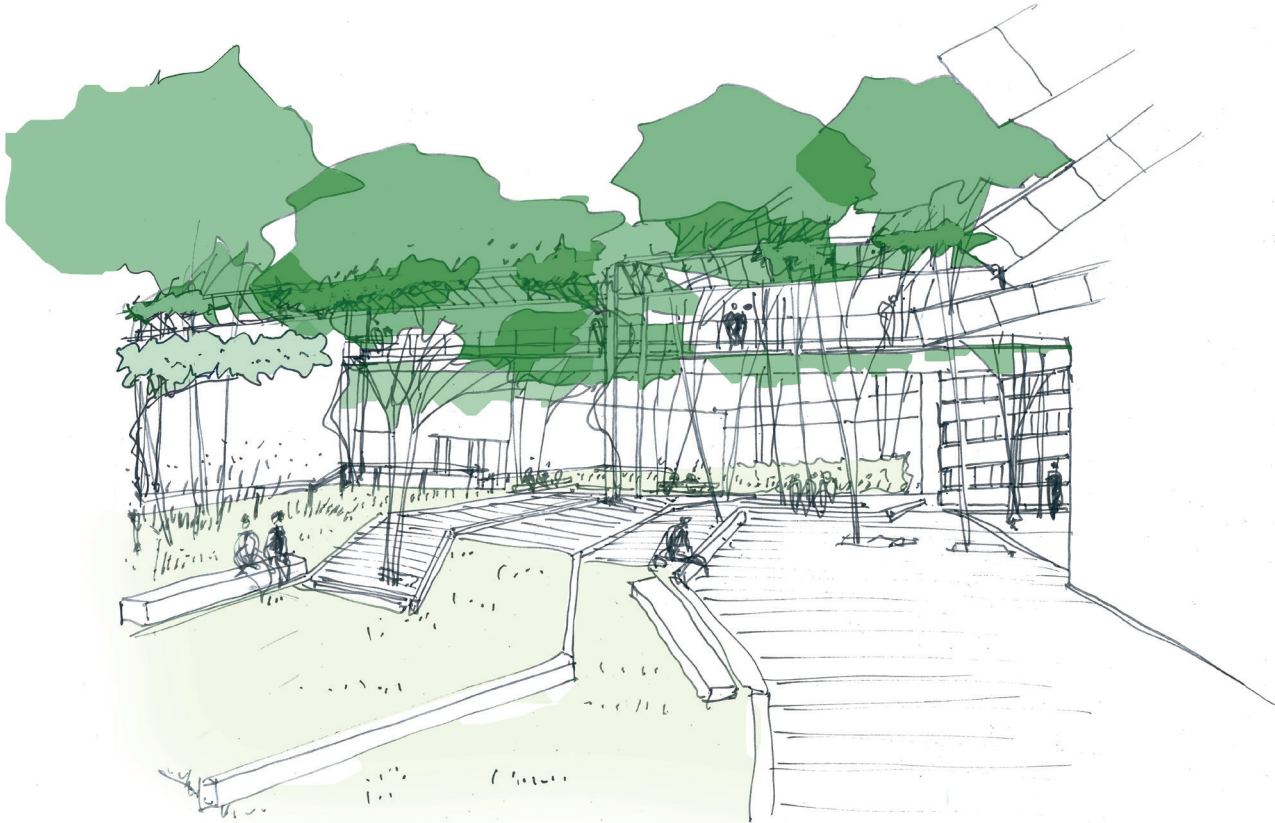
FLUX
piétons uniquement

PHASAGE RÉALISATION TRAVAUX
Secteur 7

VUE AXONOMETRIE



VUE PERSPECTIVE





CARACTÉRISTIQUES PAYSAGÈRES
cf. fiche B espace de connexion
cf. fiche D espaces de rassemblements

USAGES

S'ASSEOIR/DÉJEUNER/
ÉCHANGER

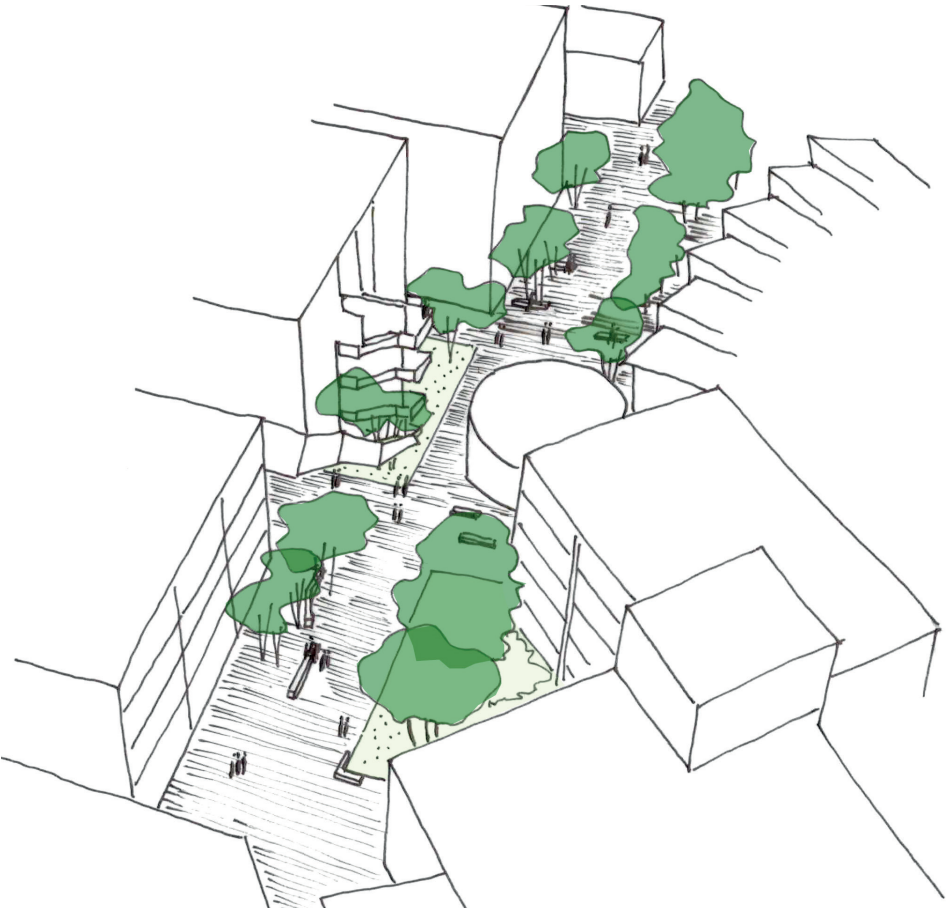


FLUX
voie de service déchets + livraison et voie pompiers
(rue Guynemer-avenue Stalingrad)
cheminements piétons denses

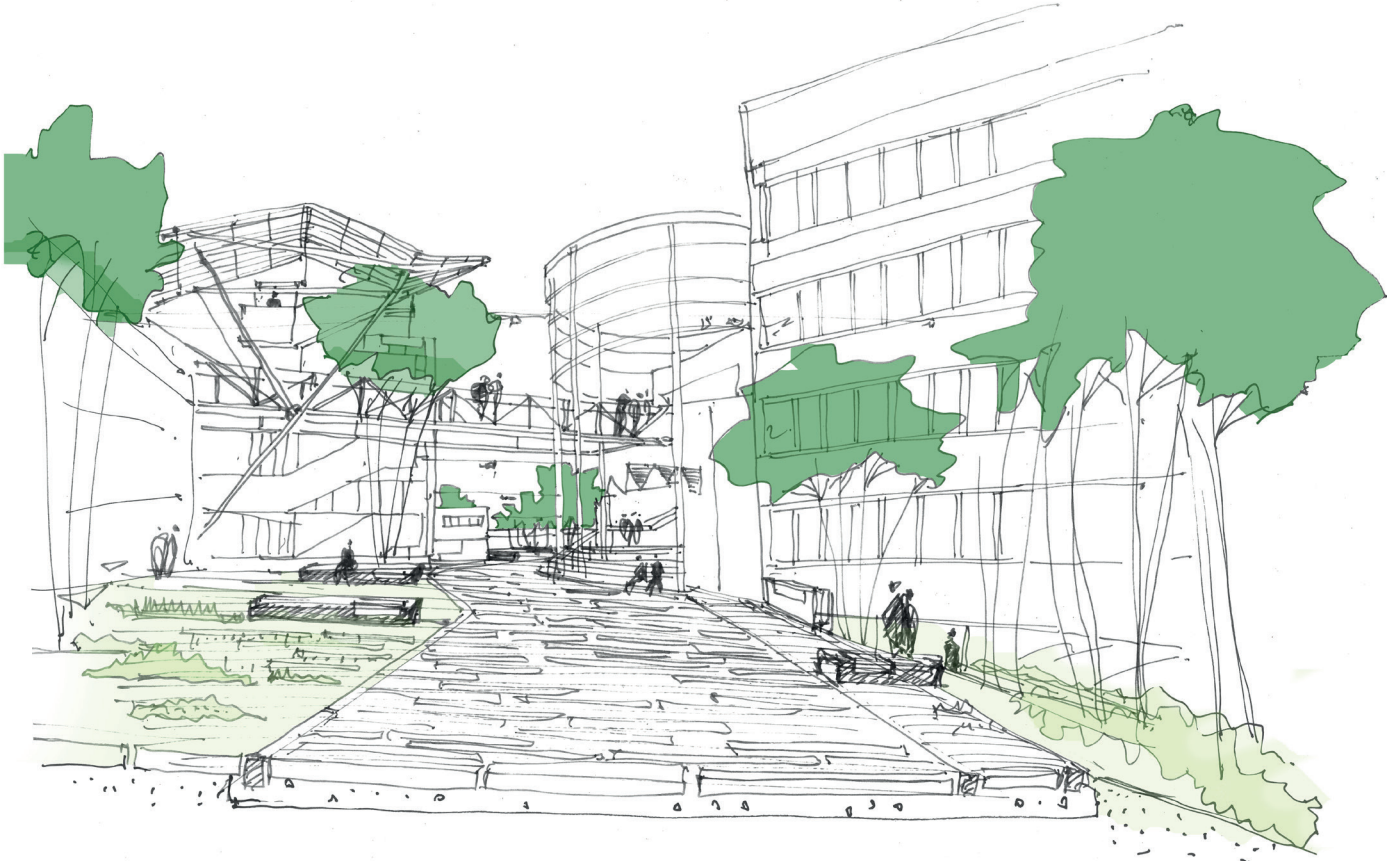
CONTRAINTES TECHNIQUES
présence de parking sous-terrain le long de la façade
du bâtiment A

PHASAGE RÉALISATION TRAVAUX
Secteur 8

VUE AXONOMETRIE



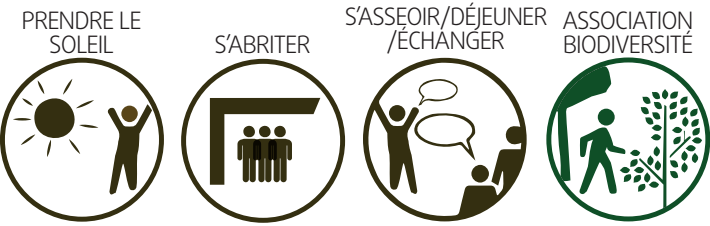
VUE PERSPECTIVE





CARACTÉRISTIQUES PAYSAGÈRES
cf. fiche F jardin sec

USAGES

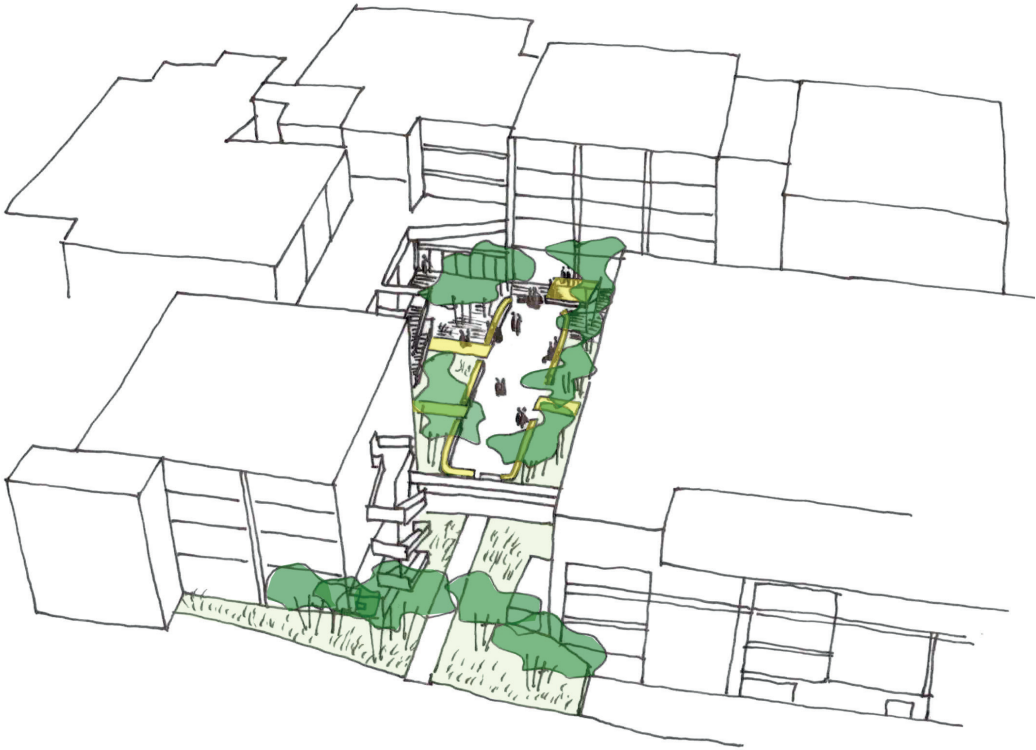


FLUX
voie pompiers (depuis rue de la Liberté)
cheminements piétons

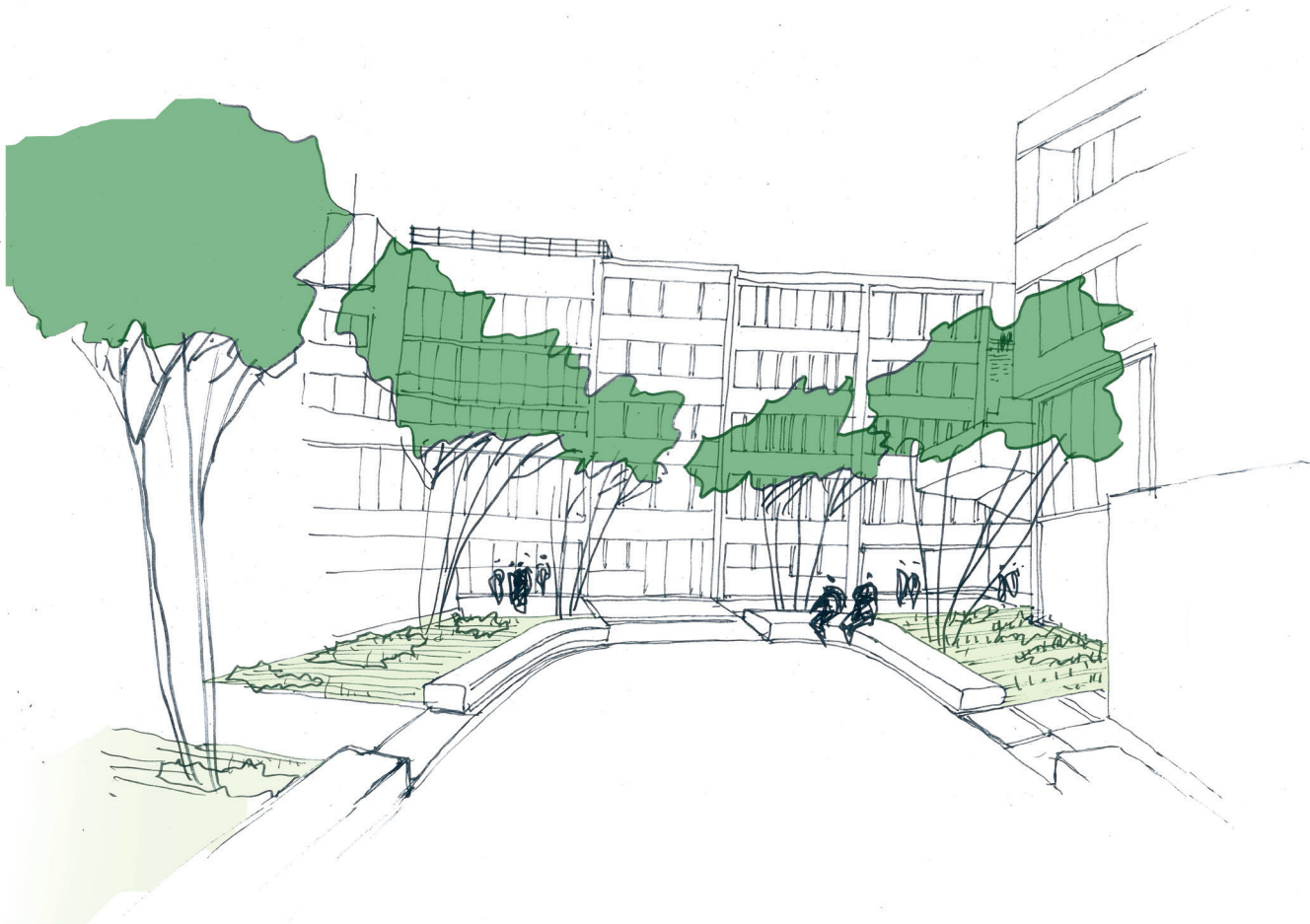
CONTRAINTES TECHNIQUES
parking sous-terrain
présence d'un local technique

PHASAGE RÉALISATION TRAVAUX
Secteur 9

VUE AXONOMETRIE



VUE PERSPECTIVE





CARACTÉRISTIQUES PAYSAGÈRES
cf. fiche A franges renaturées
cf. fiche D espaces de rassemblements

USAGES

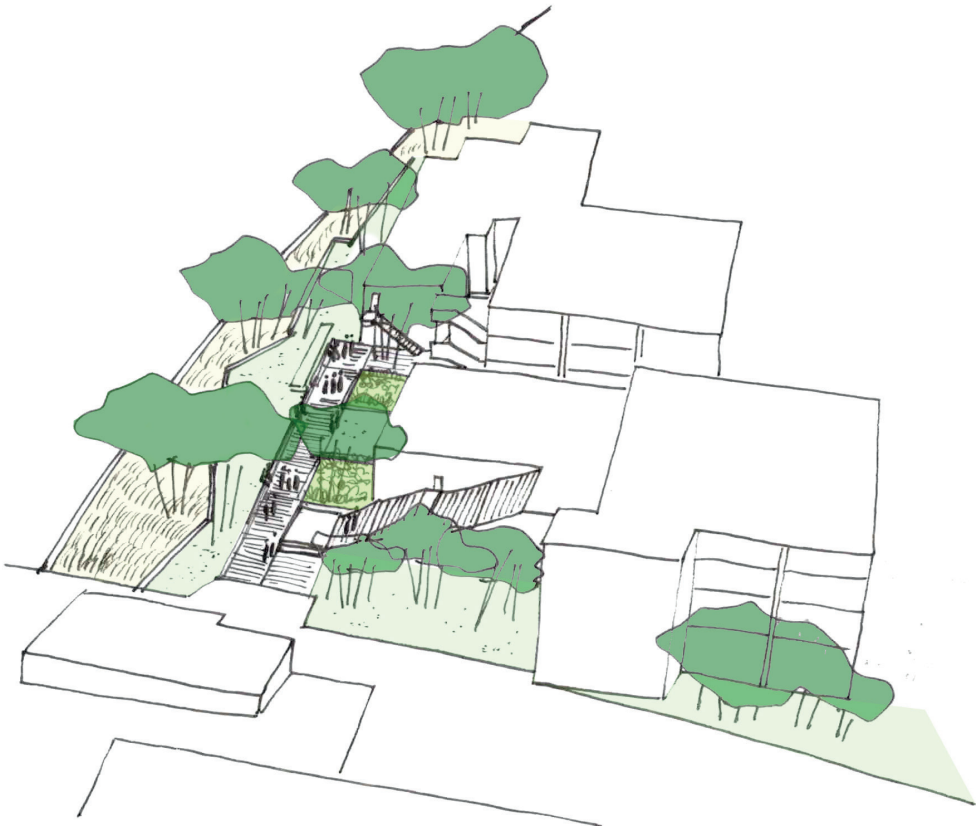


FLUX
accès véhicules par badge depuis l'avenue Lénine
(déchets/livraison + voie pompiers)
cheminements piétons

CONTRAINTES TECHNIQUES
présence d'un parking sous-terrain

PHASAGE RÉALISATION TRAVAUX
Secteur 10

VUE AXONOMETRIE



VUE PERSPECTIVE



A. LES FRANGES RENATURÉES

Suppression des gazons sur les secteurs sans usage de rassemblement, remplacement par une végétation multistrates (couvre-sol + strate arbustive + strate arborée). En effet, le gazon est pauvre en diversité végétale (=pauvre en biodiversité, pas de formation d’habitats, peu d’intérêt mellifère) et très sensible à la sécheresse. Création d’habitats complets (pour assurer les fonction des reproduction et de nourriture) pour la faune (petits mammifères terrestres, hérissons, insectes) :

- Plantation d’espèces régionales adaptées aux conditions locales (originaires de pépinières labellisées « Végétal local » du nord de l’Île de France), en favorisant les espèces nectarifères/mellifères (pour attirer les pollinisateurs) et les végétaux à baies (pour alimenter les oiseaux)
- Conservation du bois mort sur site (=création d’habitat puis enrichissement du sol par la décomposition).

B. LES «ESPACES DE CONNEXION»

Ces espaces sont situés de façade à façade et sont ponctués de bosquets repères, de jalonnements et de refuges pour la biodiversité. Perméabilisation des espaces accessibles, développement des continuités de pleine terre sous les revêtements ou dans les joints : lutte contre les inondations, dépollution des eaux pluviales, développement de la microfaune du sol, réduction des îlots de chaleur. Création d’habitats de qualité pour la biodiversité entre chemin et bâtiment, en bande et en talus, souvent dans l’ombre portée des bâtiments :

- Identification des cheminements pour préserver des espaces non piétinés continus et protégés
- Végétalisation de type sous-bois sur les espaces non piétinés, sur plusieurs strates, avec une diversité d’espèces herbacées, arbustives et arborées tout en maintenant la lumière

Prohibition complète de l’usage de produits dits «phytosanitaires» : engrais chimiques, pesticides, herbicides, etc. Formation d’ombre naturelle pour la saison chaude avec les arbres, tout en permettant l’ensoleillement l’hiver (arbres caducs principalement).

C. PLACE MDE

Création d’habitats de qualité pour la biodiversité, compatibles avec une fréquentation humaine intensive. Perméabilisation des espaces accessibles, développement des continuités de pleine terre sous les revêtements ou dans les joints : lutte contre les inondations, dépollution des eaux pluviales, développement de la microfaune du sol. Maintien et plantation d’arbres : développement d’écosystèmes existants et fonctionnels, site de nidification. Les arbres de haute-tige présentent un habitat indispensable à certains oiseaux rares, aux insectes, chauves-souris et autres mammifères. Choix d’essences locales, diversifiées et adaptées à la sécheresse. Prohibition complète de l’usage de produits dits «phytosanitaires» : engrais chimiques, pesticides, herbicides, etc. Formation d’ombre naturelle pour la saison chaude avec les arbres, tout en permettant l’ensoleillement l’hiver (arbres caducs principalement).

D. ESPACES DE RASSEMBLEMENT

Création de milieu type prairie de fauche (semis de graines labellisées « Vraies messicoles ») : diversification des milieux, accueil d’un grand nombre d’espèces floristiques, attraction des pollinisateurs. Grâce à une première coupe tardive, les plantes grandissent et ont le temps de terminer leur cycle de vie. Elles peuvent ainsi se ressemer naturellement. Les espèces d’oiseaux nichant au sol peuvent ainsi y élever leurs petits. Les insectes, oiseaux ou petits mammifères y trouvent de la nourriture. Intégration des espaces de rassemblement secondaires dans la frange boisée tout autour du site ou bien dans les prairies de fauche, sous forme de clairière. Ils participent à la continuité écologique des milieux tout en supportant une fréquentation humaine discontinue.

E. ESPACES D’ACCOMPAGNEMENT DES BÂTIMENTS ET CHEMINEMENTS

Sur ces espaces de desserte des différents bâtiments, la fréquentation est continue tout au long de la journée. Ces lieux seront vécus quotidiennement, ils accompagnent les trajets de chacun des usagers depuis l’espace public. Les ambiances paysagères proposées se doivent de présenter un aspect «soigné» et seront donc d’entretien classique évocateur de «propreté». Les scènes paysagères créées seront maintenues : les adventices seront désherbées, la diversité des plantations projetées sera conservée, et les sols végétalisés tondus.

F. JARDIN SEC

Création d’habitats diversifiés sur des secteurs très contraints (faible épaisseur de substrat, ombre portée des bâtiments) où seule une végétation herbacée est possible. Ces espaces sur dalle encaissés entre les bâtiments reçoivent une végétalisation de milieu aride adaptée également à l’ombre. Ces conditions particulières s’apparentent à celle d’un ourlet forestier avec des zones plus ou moins sèches en fonction de l’héliodon. Pour diversifier ce milieu unistrate, des aménagements favorables à la faune pourront être implantés, avec des tas de bois mort, des zones pierreuses, et d’autres sableuses. L’épaisseur de substrat pourra varier en épaisseur (minimum 10cm et maximum variant selon la charge maximum admissible sur la dalle). Une association de plantes vivaces locales adaptées à ces contraintes sera installée en couvre-sol dominé par les graminées. En fonction de l’épaisseur de terre, on peut citer les ancolies, l’aigremoine, l’origan, l’euphorbe, les épimèdes,...

G. POTAGERS ET ACCUEIL DE LA BIODIVERSITÉ

Présence de potagers, compostages, poulailler, rucher, site-refuge. Ces espaces sont gérés par les associations présentes sur le site.



Gestion différenciée en sous-boisement, Parc de la tête d’or, Lyon



Drai Eechelen Park, Luxembourg. *Michel Desvigne*



Macquarie University, Sydney, Australie. *Hassell architects*



Prinzessinnengarten, Berlin



Jardins de l’ENS, Lyon. *Gilles Clément*

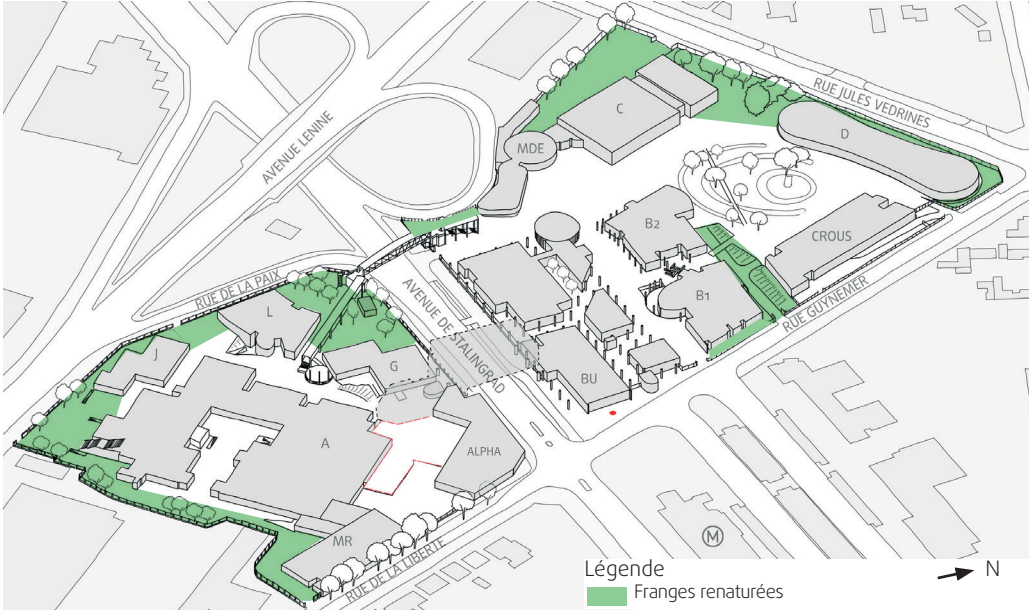


Jardin sec, Pépinière Filippi

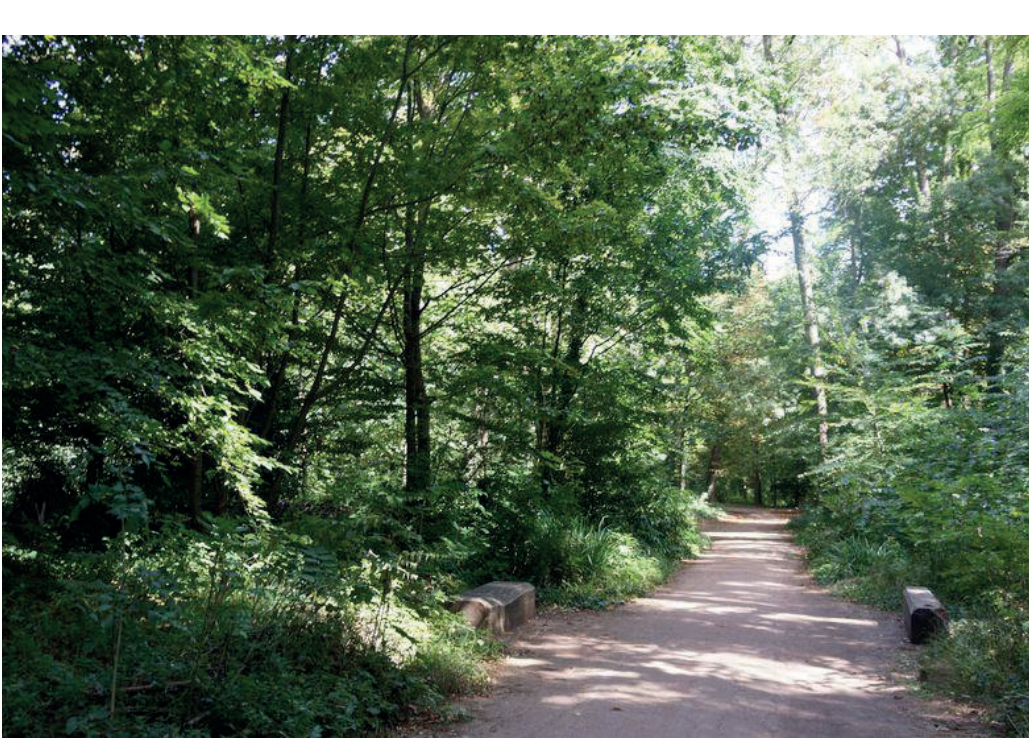


Poulailler urbain, Jardin du Ruisseau

Localisation



Caractéristiques paysagères pour les franges renaturées du campus : sous-bois, massifs de végétation multi-strate et clairières herbacées



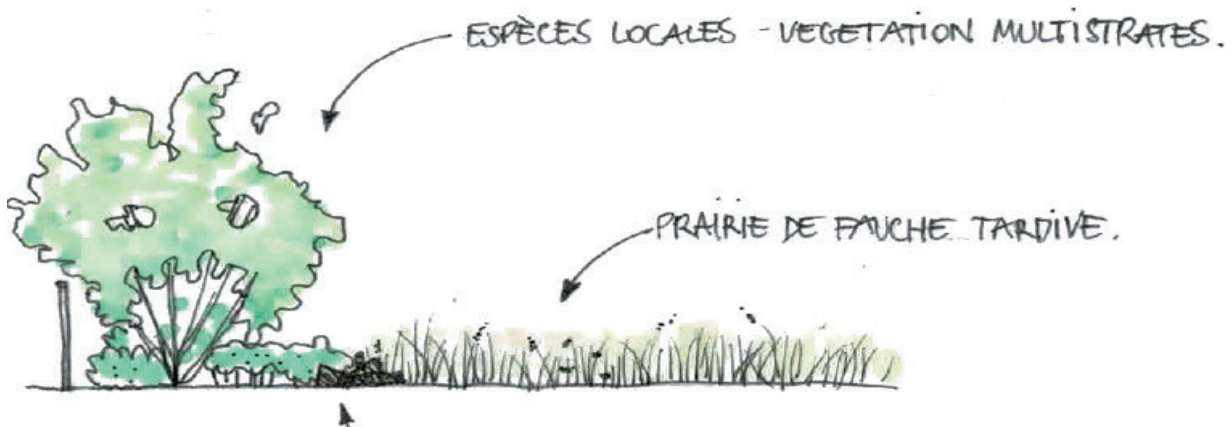
Gestion différenciée en sous-boisement, Parc de la tête d'or, Lyon

Favoriser la biodiversité et lutter contre les îlots de chaleur urbains

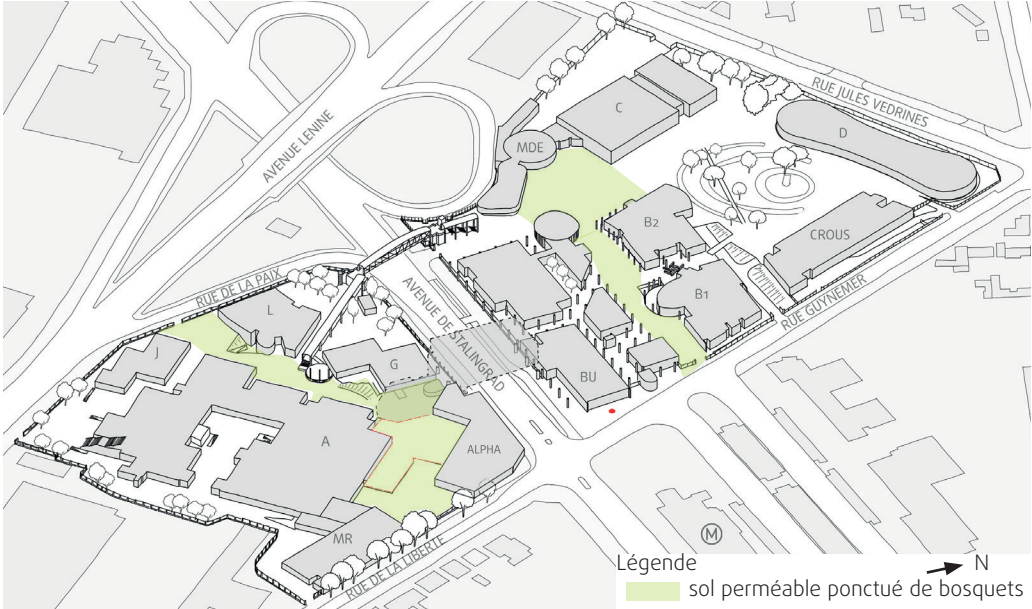
- Suppression des gazons sur les secteurs sans usage de rassemblement, remplacement par une végétation multistrates (couvre-sol + strate arbustive + strate arborée). En effet, le gazon est pauvre en diversité végétale (=pauvre en biodiversité, pas de formation d'habitats, peu d'intérêt mellifère) et très sensible à la sécheresse.
- Création d'habitats complets (pour assurer les fonction des reproduction et de nourriture) pour la faune (petits mammifères terrestres, hérissons, insectes) :
 - Plantation d'espèces régionales adaptées aux conditions locales (originaires de pépinières labellisées « Végétal local » du nord de l'Île de France), en favorisant les espèces nectarifères/mellifères (pour attirer les pollinisateurs) et les végétaux à baies (pour alimenter les oiseaux)
 - Conservation du bois mort sur site (=création d'habitat puis enrichissement du sol par la décomposition)
- Création d'habitats pour les oiseaux nicheurs, hivernants et migrateurs pour leur reproduction et leur alimentation (mésanges, grimpereaux, troglodyte mignon, rouge-gorge, sittelle torchepot).
- Renforcement de populations d'insectes terrestres (papillons, libellules mais aussi coléoptères).
- Prohibition complète de l'usage de produits dits « phytosanitaires » : engrais chimiques, pesticides, herbicides, etc.
- Générer de l'ombre naturelle pour la saison chaude avec les arbres, tout en permettant l'ensoleillement l'hiver (arbres caducs).

Les préconisations en entretien

- Taille des arbustes en libre seulement si nécessaire.
- Surtout pas de désherbage sélectif – désherbage manuel si nécessaire pour maintenir la diversité.
- Maintien d'une couverture de mulch végétal type BRF, récupération des feuilles collectées sur les espaces de rassemblement.
- Arrosage ponctuel estival si sécheresse prolongée.
- Utilisation in situ des déchets de taille et de fauche pour le compost, afin d'enrichir le sol.



Localisation



Caractéristiques paysagères pour les espaces mixtes de convivialité et circulation : un sol perméable planté de bosquets mêlant plantes locales et ornementales et arbres isolés remarquables



Drain Eechelen Park, Luxembourg. Michel Desvigne



Favoriser la biodiversité et lutter contre les îlots de chaleur urbains

- Perméabilisation des espaces accessibles, développement des continuités de pleine terre sous les revêtements ou dans les joints : lutte contre les inondations, dépollution des eaux pluviales, développement de la microfaune du sol, réduction des îlots de chaleur.
- Création d'habitats de qualité pour la biodiversité entre chemin et bâtiment, en bande et en talus, souvent dans l'ombre portée des bâtiments :
 - Identification des cheminements pour préserver des espaces non piétinés continus et protégés
 - Végétalisation de type sous-bois sur les espaces non piétinés, sur plusieurs strates, avec une diversité d'espèces herbacées, arbustives et arborées tout en maintenant la lumière
- Prohibition complète de l'usage de produits dits «phytosanitaires» : engrais chimiques, pesticides, herbicides, etc.
- Formation d'ombre naturelle pour la saison chaude avec les arbres, tout en permettant l'ensoleillement l'hiver (arbres caducs principalement).

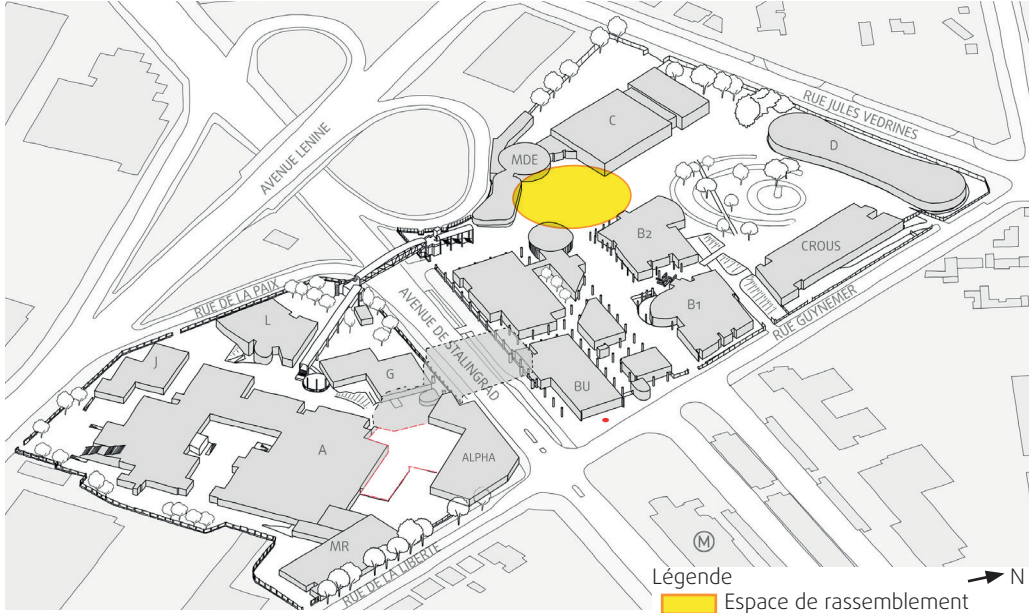
Les préconisations en entretien

- Taille des arbustes en libre seulement si nécessaire.
- Surtout pas de désherbage chimique – désherbage manuel si nécessaire pour maintenir la diversité.
- Pas d'apport d'engrais chimique.
- Maintien d'une couverture de mulch végétal type BRP ou récupération des feuilles mortes dans les massifs en talus et au sol des bosquets.
- Arrosage ponctuel estival si sécheresse prolongée.





Localisation



Caractéristiques paysagères pour l'espace de rassemblement : arbres tiges plantés sur sols perméables



Macquarie University, Sydney, Australie. Hassell architects

Favoriser la biodiversité et lutter contre les îlots de chaleur urbains

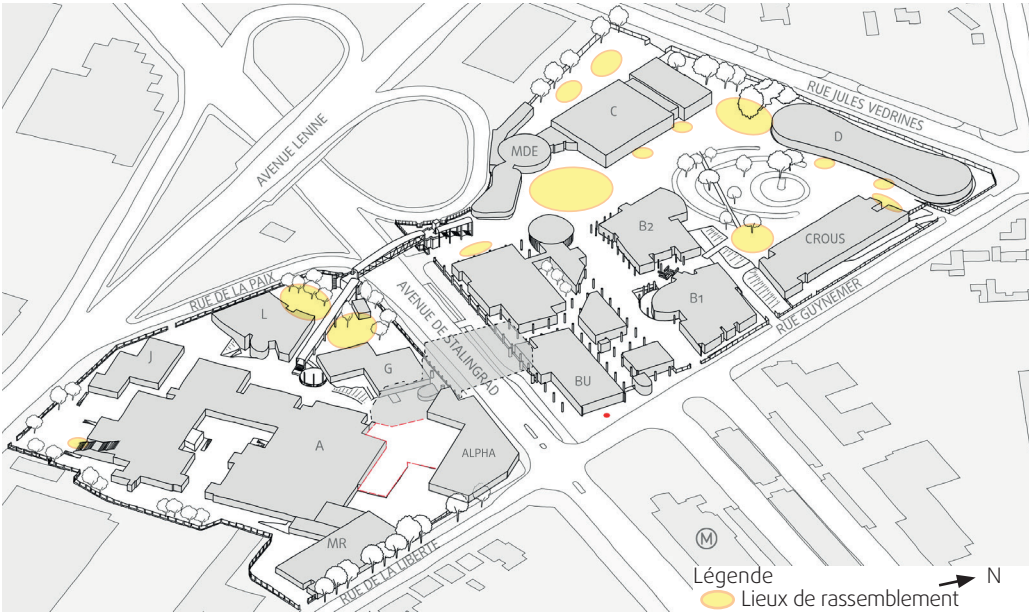
- Création d'habitats de qualité pour la biodiversité, compatibles avec une fréquentation humaine intensive.
- Perméabilisation des espaces accessibles, développement des continuités de pleine terre sous les revêtements ou dans les joints : lutte contre les inondations, dépollution des eaux pluviales, développement de la microfaune du sol.
- Maintien et plantation d'arbres : développement d'écosystèmes existants et fonctionnels, site de nidification. Les arbres de haute-tige présentent un habitat indispensable à certains oiseaux rares, aux insectes, chauves-souris et autres mammifères.
- Choix d'essences locales, diversifiées et adaptées à la sécheresse.
- Prohibition complète de l'usage de produits dits «phytosanitaires» : engrais chimiques, pesticides, herbicides, etc.
- Formation d'ombre naturelle pour la saison chaude avec les arbres, tout en permettant l'ensoleillement l'hiver (arbres caducs principalement).

Les préconisations en entretien

- Taille douce des arbres en respectant leur port naturel.
- Si besoin, collecte des feuilles et déplacement sur les franges boisées (fiche I.3) ou au niveau des bosquets (fiche I.2).
- Pas d'apport d'engrais chimique, pas de pesticides.



Localisation



Caractéristiques paysagères pour les espaces de rassemblements : mobilier dispersé dans clairières et prairies



Jardins de l'École Normale Supérieure, Lyon. Gilles Clément



Prinzessinnengarten, Berlin

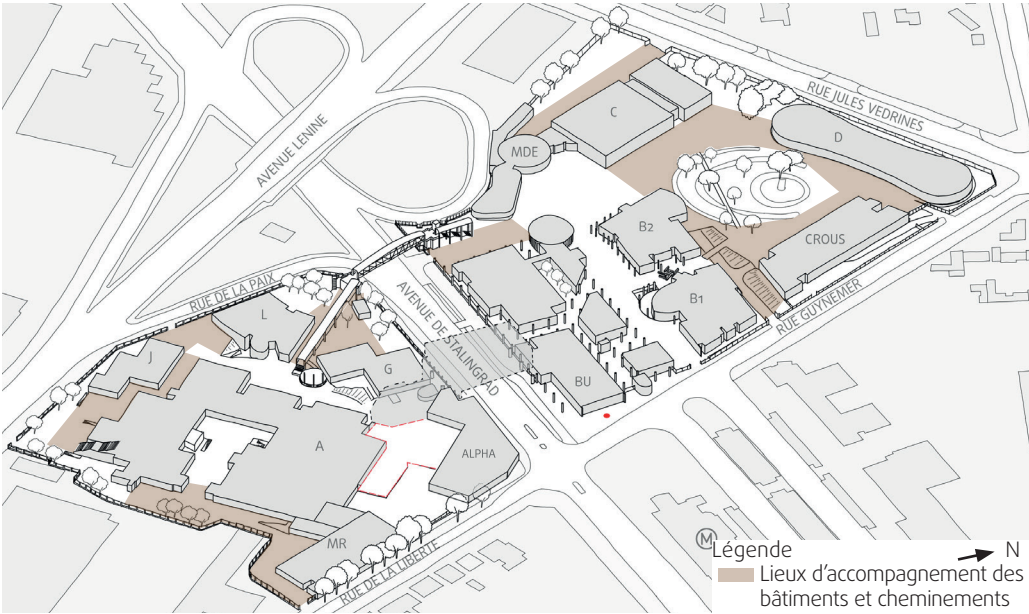
Favoriser la biodiversité et lutter contre les îlots de chaleur urbains

- Création de milieu type prairie de fauche (semis de graines labellisées « Vraies messicoles ») : diversification des milieux, accueil d'un grand nombre d'espèces floristiques, attraction des pollinisateurs. Grâce à une première coupe tardive, les plantes grandissent et ont le temps de terminer leur cycle de vie. Elles peuvent ainsi se ressemer naturellement. Les espèces d'oiseaux nichant au sol comme le Tarier des prés ou le Pipit des arbres peuvent ainsi y élever leurs petits. Les insectes, les oiseaux ou les petits mammifères y trouvent de la nourriture.
- Prohibition complète de l'usage de produits dits « phytosanitaires » : engrais chimiques, pesticides, herbicides, etc.
- Intégration des espaces de rassemblement secondaires dans la frange boisée tout autour du site ou bien dans les prairies de fauche, sous forme de clairière. Ils participent à la continuité écologique des milieux tout en supportant une fréquentation humaine discontinue.

Les préconisations en entretien

- Une prairie permanente est différente d'une prairie annuelle ou bisannuelle. Le résultat demande une certaine patience (peu de résultat visible durant la première année)
- Pas d'apport d'engrais chimique, pas de pesticide
- La fauche tardive d'automne : enlèvement des produits de fauches après 3 jours laissés en place (sur semis naturel)
- Récupération des produits de fauche dans le compost.

Localisation



Jardins de l'École Normale Supérieure, Lyon. Gilles Clément

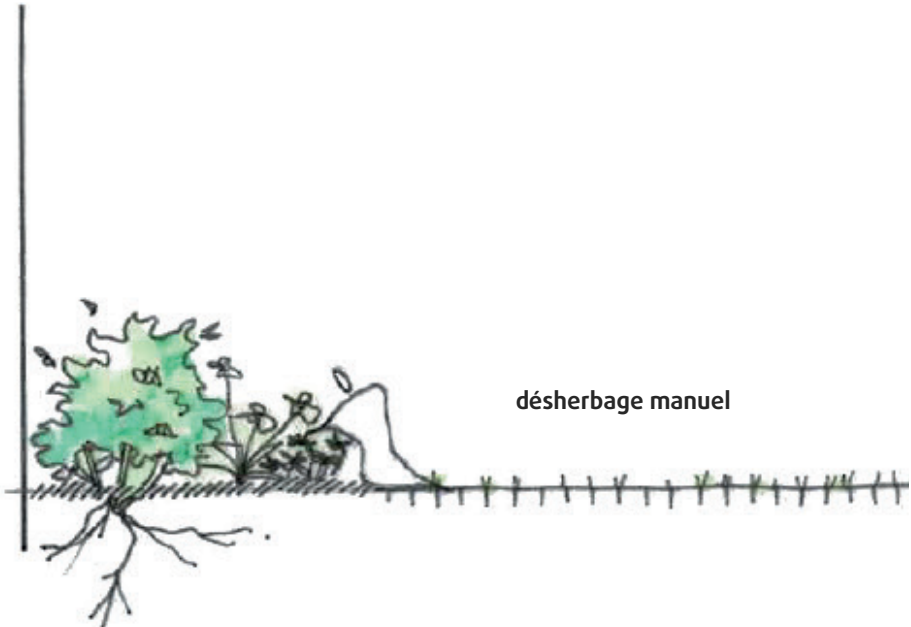


Usage et fréquentation : contournement et accès aux halls des bâtiments du campus
Traitement paysager :
Sol des allées : minéral perméable (modules en terre cuite à joints enherbés type Diabolo Terreal)
- Plantation en pied des bâtiments : bandes plantées mêlant plantes locales et ornementales arbustives et vivaces

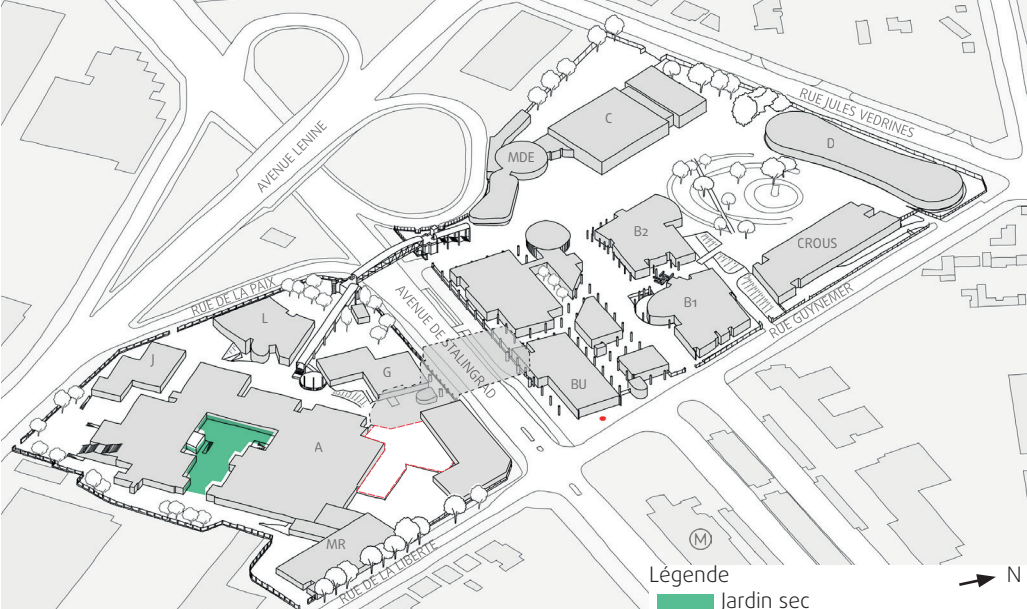
Sur ces espaces de desserte des différents bâtiments, la fréquentation est continue tout au long de la journée. Ces lieux seront vécus quotidiennement, ils accompagnent les trajets de chacun des usagers depuis l'espace public. Les ambiances paysagères proposées se doivent de présenter un aspect «soigné» et seront donc d'entretien classique évocateur de «propreté». Les scènes paysagères créées seront maintenues : les adventices seront désherbées, la diversité des plantations projetées sera conservée, et les sols végétalisés tondus.

Les préconisations en entretien

- Entretien régulier
- Sols de bloc de terre cuite :
 - Tontes à 10cm une fois par mois de mai à octobre
 - Exportation des tontes vers la station de compostage
 - Bandes plantées en pied de bâtiment
 - Désherbage manuel
 - Maintien des paillages
 - Amendements printaniers par apport de compost de déchets verts
 - Tailles de formation et des mois morts
 - Exportation des coupes



Localisation



Caractéristiques paysagères pour le jardin sur dalle : jardin sec



Jardin sec, Pépinière Filippi

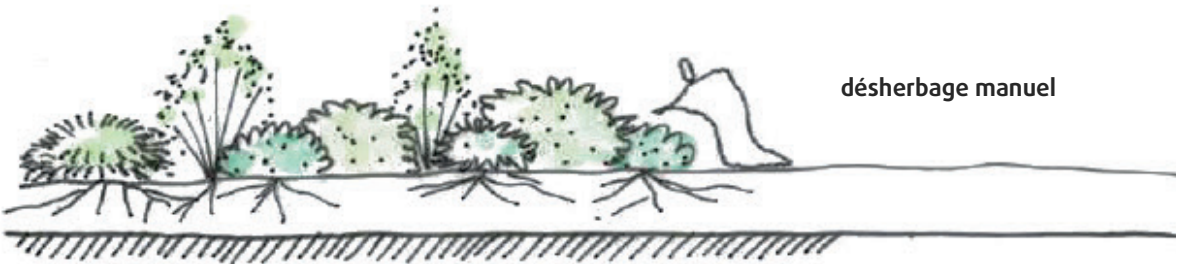


Favoriser la biodiversité et lutter contre les îlots de chaleur urbains

- Création d’habitats diversifiés sur des secteurs très contraints (faible épaisseur de substrat, ombre portée des bâtiments) où seule une végétation herbacée est possible. Ces espaces sur dalle encaissés entre les bâtiments reçoivent une végétalisation de milieu aride adaptée également à l’ombre. Ces conditions particulières s’apparentent à celle d’un ourlet forestier avec des zones plus ou moins sèches en fonction de l’héliodon. Pour diversifier ce milieu unistrate, des aménagements favorables à la faune pourront être implantés, avec des tas de bois mort, des zones pierreuses, et d’autres sableuses.
- L’épaisseur de substrat pourra varier en épaisseur (minimum 10cm et maximum variant selon la charge maximum admissible sur la dalle). Une association de plantes vivaces locales adaptées à ces contraintes sera installée en couvre-sol dominé par les graminées. En fonction de l’épaisseur de terre, on peut citer les ancolies, l’aigremoine, l’origan, l’euphorbe, les épimèdes, l’herbe aux goutteux, le gaillet, les géraniums vivaces, les hellébores, les lamiums, les pervenches ou les orpins...
- Création de jardin de plantes aromatiques sur les parties les plus favorables, en adaptant le choix des essences selon l’ensoleillement, la rusticité et les besoins entretien
- Prohibition complète de l’usage de produits dits «phytosanitaires» : engrais chimiques, pesticides, herbicides, etc.

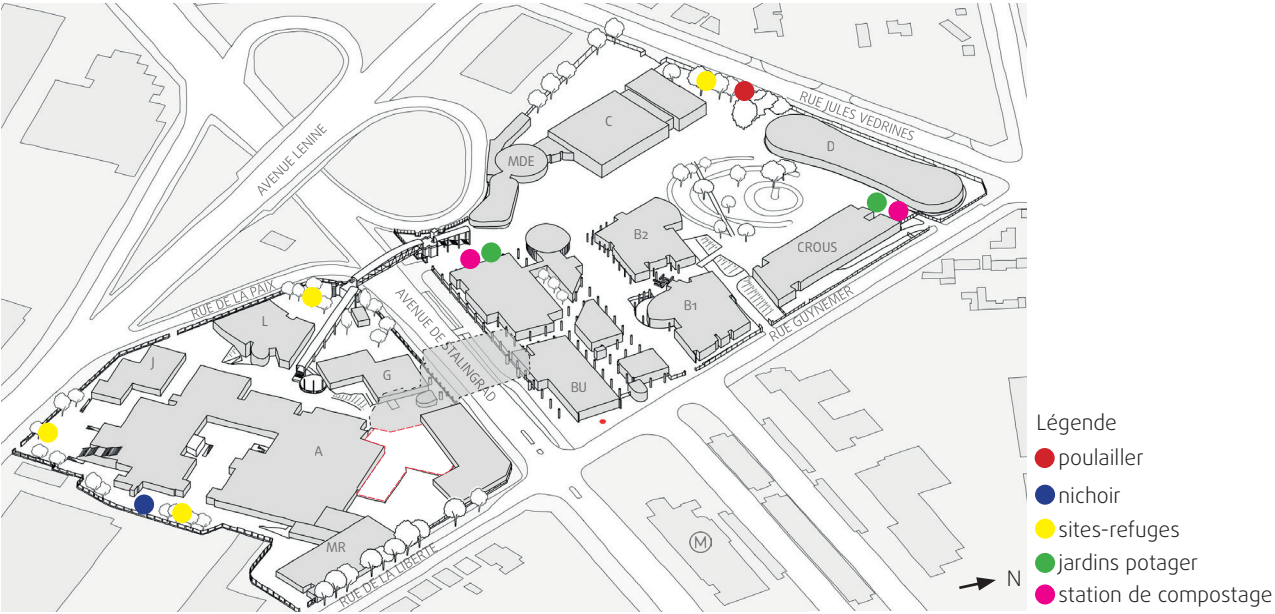
Les préconisations en entretien

L’entretien consiste en un désherbage manuel, un rechargement en mulch des secteurs non minéralisés, un apport de compost annuel. Les hampes florales desséchées des vivaces sont conservées tout l’hiver et servent de protection pour de nombreux organismes comme les coccinelles. Les fruits servent au nourrissage des oiseaux. Les produits de taille en fin d’hiver seront directement laissés en place. Un arrosage ponctuel en cas de sécheresse prolongée devra être prévu.





Localisation



poulailler urbain
ferme du ruisseau - porte de Clignancourt
(Paris 18e)



nichoir



jardin potager
agence Gautrand Hugo

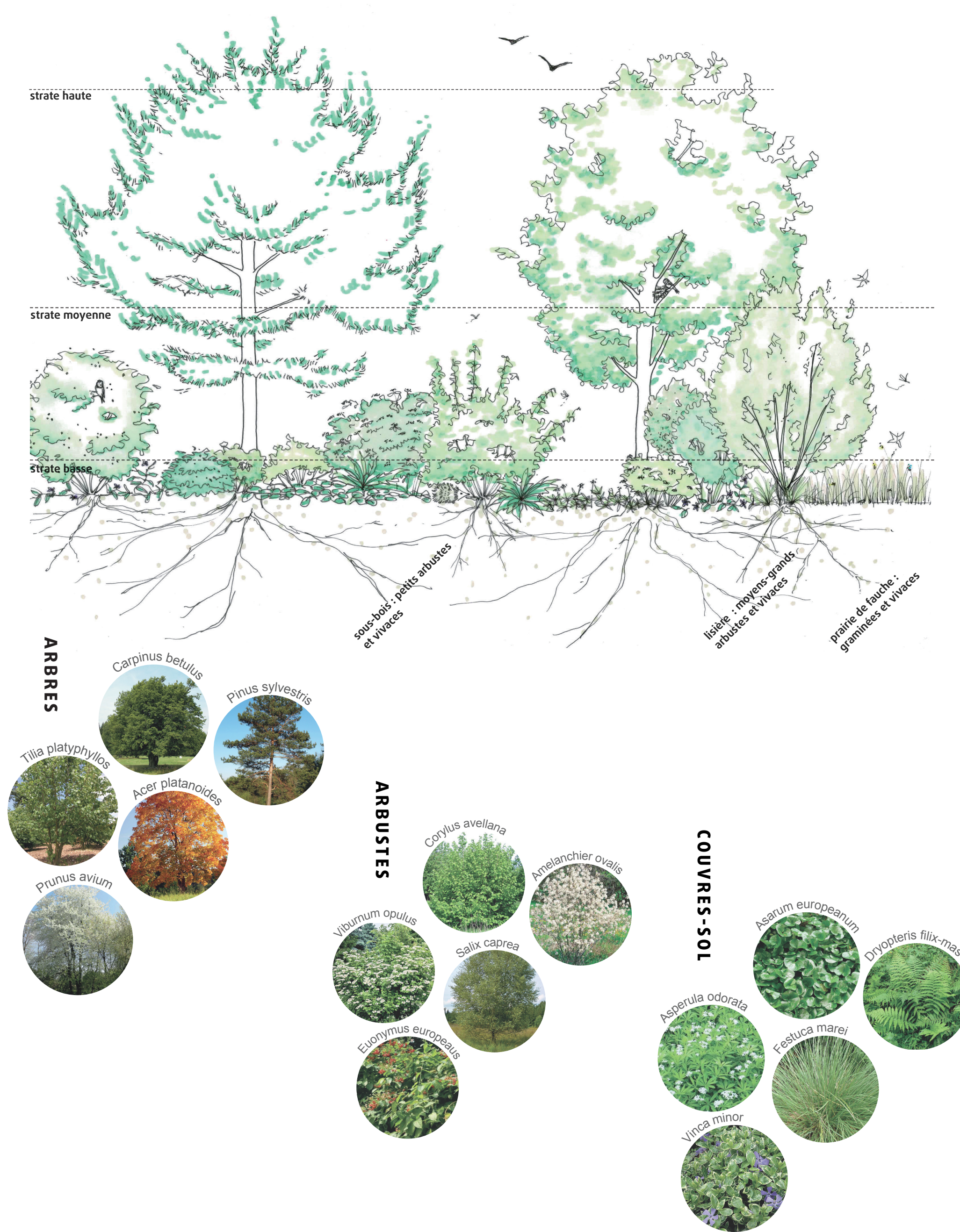


Site-refuge de la petite faune



station de compostage

COUPE D’UN MASSIF VÉGÉTAL MULTI-STRATE FAVORABLE À LA BIODIVERSITÉ



Arbres remarquables participants au paysage à l’échelle de la ville



Mélèze - *Larix decidua*



Tilleul à grandes feuilles - *Tilia platyphyllos*



Frêne blanc - *Fraxinus americana*



Charme commun - *Carpinus betulus*



Mérisier - *Prunus avium*



Erable champêtre - *Acer campestre*



Erable plane - *Acer platanoides*



Pin noir - *Pinus nigra*



banc
(Gilles Clément - Jardin de l'ENS, Lyon)



banc
(type Ubidermis - *trapecio*)



banc
(Tôlerie Forezienne - *circular bench*)



abri
(Lisbonne)



plateforme espace scénique
(Firma/Thorup & Skov Carlsen - Hampus Berndtson Rotunda)



Fontaine à eau
(type Santa Cole)



ping-pong
(type Amop)



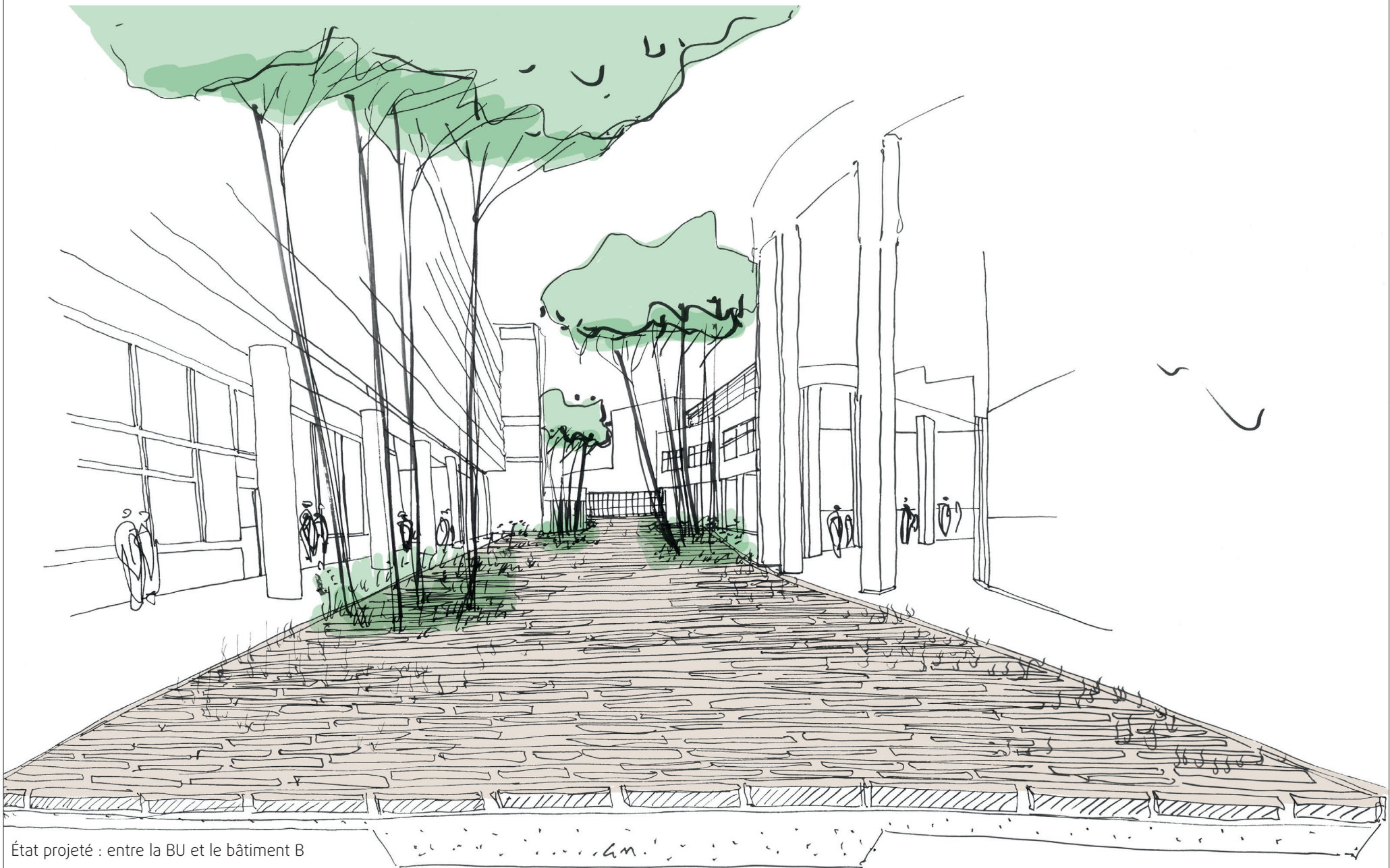
skate
(Lagado architectes, westblaak II, Rotterdam)



basket
(a/LTA architectes, île de Nantes)

MATÉRIAU : TRAITEMENT DE FAÇADE À FAÇADE POUR GÉNÉRER UNE IMAGE DE PARC (SUPPRESSION DU LANGAGE ROUTIER)

Déploiement d'un sol perméable de façade à façade et plantation de bosquets permettant de supprimer le langage routier existant (bordures, trottoirs, voiries, suppression des objets encombrants,...) et de générer un caractère de parc.
Création d'une continuité : utilisation d'un seul et même matériau sur l'ensemble du campus (Nord et Sud).



MISE EN OEUVRE D’UN MATÉRIAU IDENTITAIRE SUR L’ENSEMBLE DU SITE

Choix d’un matériau auto-drainant, naturel, reconnaissable, qualitatif et permettant l’infiltration de l’eau
Module en terre cuite type Diabolo de Terreal

Un sol perméable accessible aussi bien aux personnes à mobilité réduite qu’aux pompiers



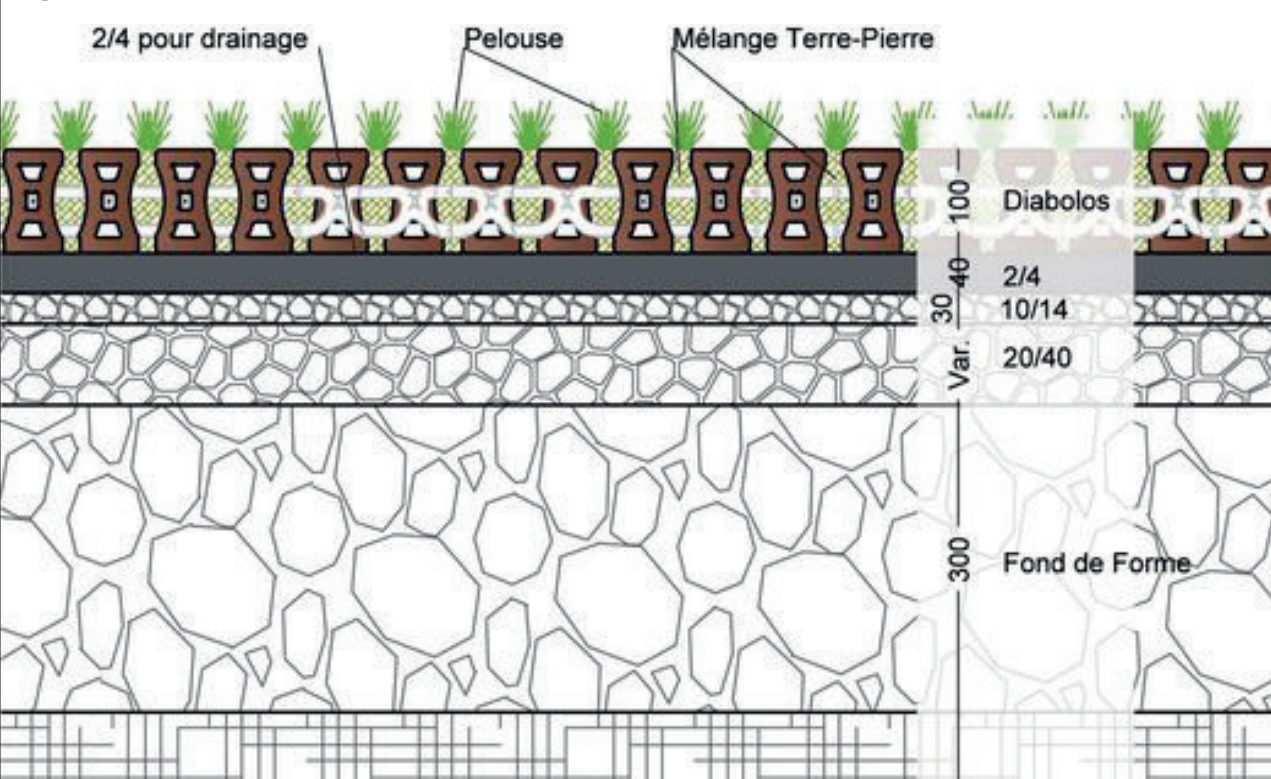
Un sol perméable, accessible en tout temps, avec un entretien facilité



Différentes teinte de Diabolo Terreal

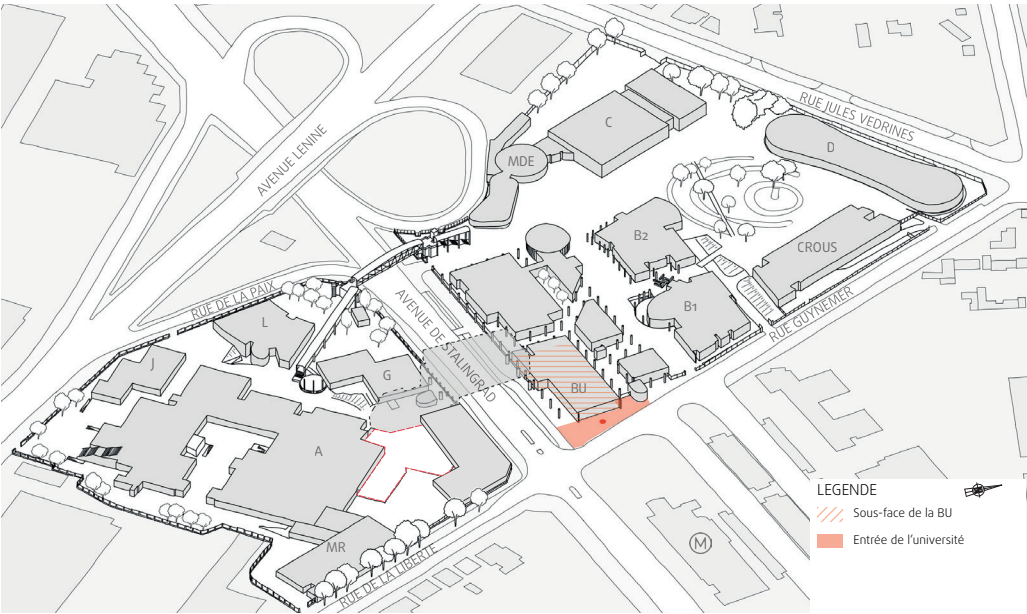
- Rouge orangé
- Rouge
- Violine
- Brun chocolat
- Ébene

Dispositions de mise en œuvre



source : fiche technique Terreal

Localisation



Travail en lumière avec des suspensions lumineuses
(La disparition des lucioles - Erik Samakh)



Travail en profondeur - Anamorphose
(Station sanitaire - George Rousse)



Travail l'oeuvre artistique en profondeur et en lumière
(Poursuite en biais, fragmentée sur deux plans - Michel Verjux)

Le bâtiment de la bibliothèque universitaire fait partie du patrimoine architectural du campus. Conçu par pierre Riboulet, il est édifié sur pilotis, le sol étant une composante importante du projet architectural. Nous proposons donc d’agir non pas sur l’architecture en elle-même mais en complémentarité de celle-ci avec une intervention artistique.

Le bâtiment constitue également l’entrée de l’université, l’architecture devient actrice du quotidien des étudiants. Cette intervention permettra de mettre en scène l’architecture.

Certains travaux d’artistes utilisant la lumière ou les anamorphoses (Michel Verjux, Erik Samakh et George Rousse) permettent de travailler et d’animer la profondeur du bâtiment sous les pilotis. Aujourd’hui, cette profondeur étant particulièrement pesante, il s’agit ici de lui donner un intérêt.

MARQUAGES AU SOL / INSERTS AU NIVEAU DE L’ENTRÉE DE L’UNIVERSITÉ



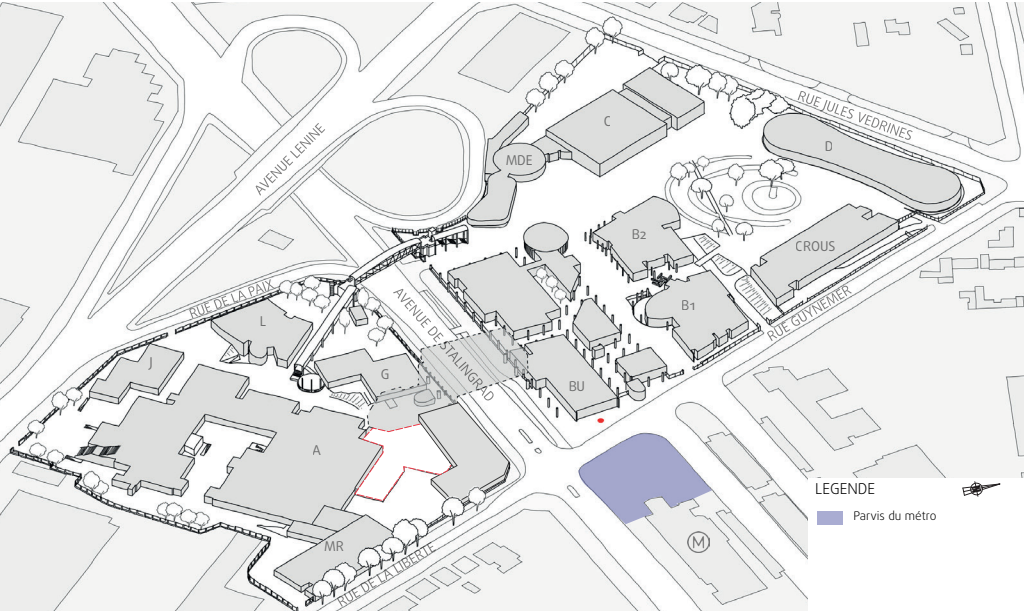
Marquages au sol place de la Bastille, Paris
(Atelier Cap + Surface Totale)



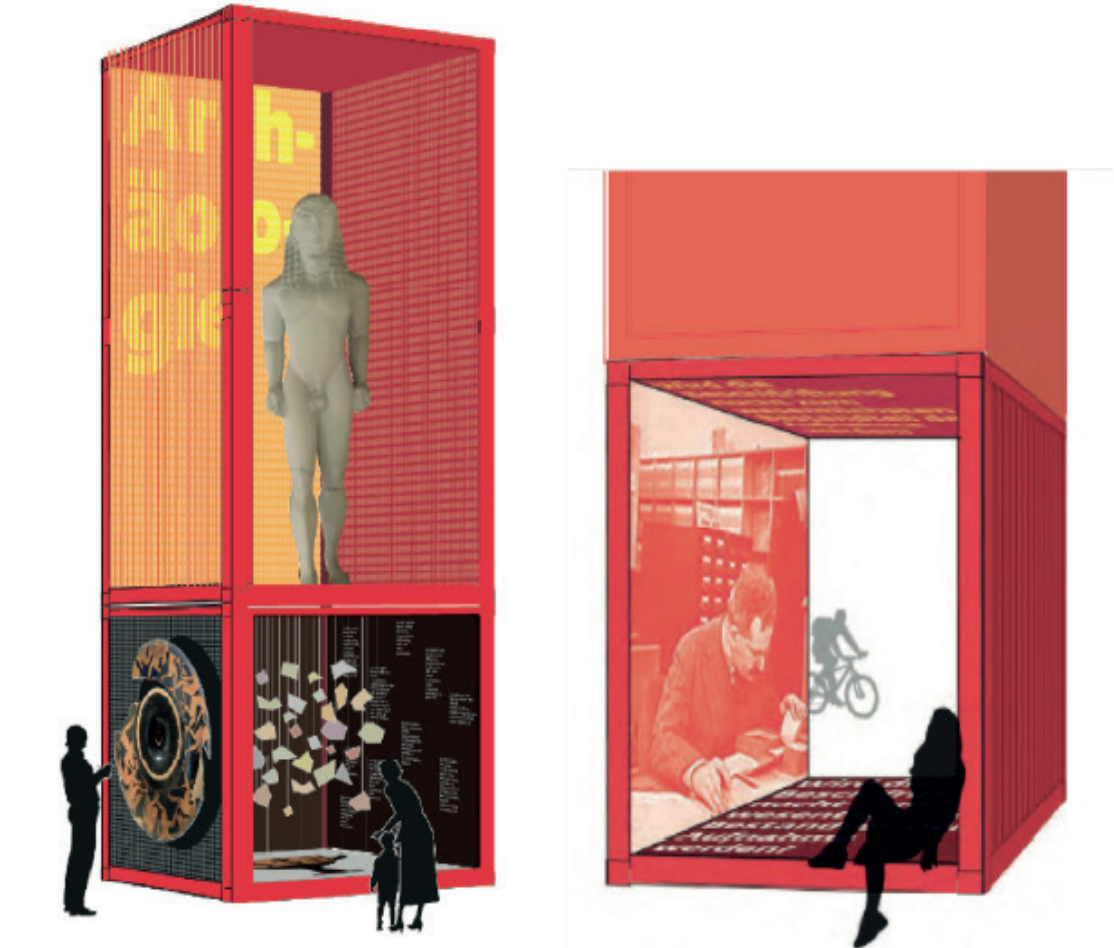
Marquages au sol place de la Bastille, Paris
(Atelier Cap + Surface Totale)

RÉFÉRENCES DE MICRO-ARCHITECTURES SUR LE PARVIS DU MÉTRO

Localisation

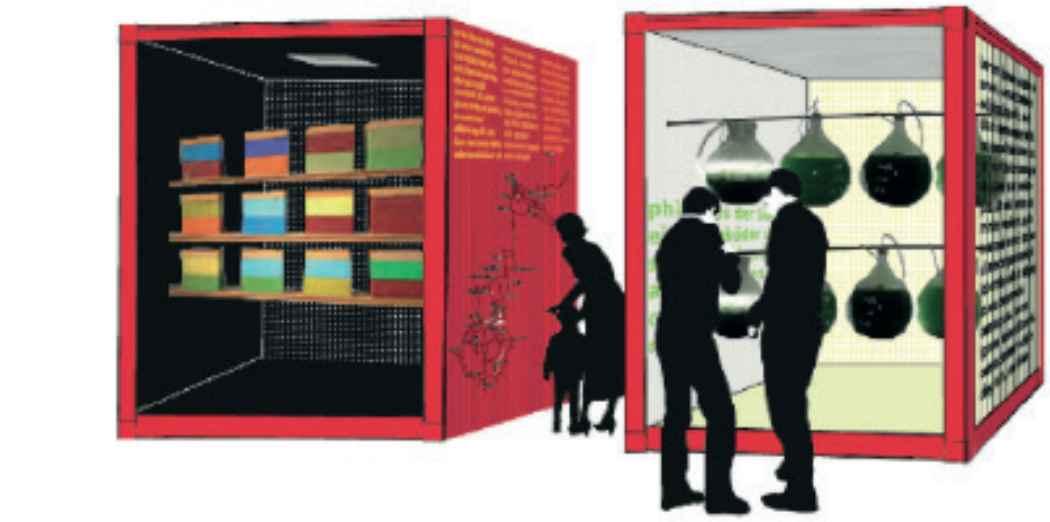


Signalétique
(Quartier Européen de Bruxelles - Ruedi Baur)



L'accès unique à l'UP8 étant aujourd'hui une composante liée au parvis du métro, l'UP8 souhaite un espace de représentation au niveau de ces espaces publics.

Ce parvis étant hors limites du foncier de l'université, la mise en oeuvre de micro-architectures interactives est une solution réversible permettant à l'UP8 de communiquer et d'informer au travers de contenus modulables et adaptables.



Micro-architecture signalétique
(Forum Wissen Gottingen - Ruedi Baur)